

TEN KEY CALCULATOR INSTRUCTION MANUAL



4 560196 210486
Electronic Calculator
DU1262Q

12 電子式卓上計算機 取扱説明書 桁表示

USB / 2電源方式 / 消費税計算機能付き

1. 初めに

この度本製品をお買い上げいただき、誠にありがとうございます。ご使用になる前にこの取扱説明書をよくお読みいただき、それぞれの機能、使用方法をご理解の上、正しくお取扱いいただくようお願いいたします。なお本書はお読みになった後も大切に保管していただくようお願いいたします。

シチズン電子式卓上計算機 保証書	
保証期間	お買い上げ日より3年
お買上年月日	年 月 日
お名前	
ご住所	TEL: ()
販売店名	
住所	印

シチズン・システムズ株式会社

〒188-8511 東京都西東京市田無町6-1-12
TEL. (0424) 68-4607
CITIZENは、シチズン時計株式会社の登録商標です。

△ 電池について

電池は使い方を誤ると、液漏れや破裂の恐れがあります。次のことは必ずお守りください。

- +と-の向きを正しく入れてください。
- 本製品使用の電池は充電できません。
- 電池に万一液漏れが起こったときは、電池入れについた液をよく拭き取ってから、新しい電池を入れてください。
- 万一、本製品使用により生じた損害または第三者からのいかなる請求についても当社はその責任を負いませんのであらかじめご了承ください。

△ 警告

- 本製品は絶対に分解しないでください。お客様が分解しますと当社が修理対応できない場合がございます。
- 鋭利なものでキー操作をしないでください。故障の原因になります。
- 火中に投入しないでください。破裂の恐れがあり大変危険です。

△ 注意

- 本機はLSIなどの精密な電子部品でできておりますので、極端な温度条件下でのご使用は避けてください。直射日光の当たるところ、暖房器具の近く等、高温になる場所、温度の急に変わるところなどに置かないでください。
- 湿気やほこりの多い場所での使用、保管は避けてください。また直接水がかかるような使用は避けてください。
- お手入れには乾いた柔らかい布をご使用ください。シンナーやベンジン等の揮発油や、濡れた布などは使用しないでください。故障の原因となります。
- 液晶表示パネルはガラスでできておりますので、「強くおさえ」たり「ひねり」や「まげ」を加えないでください。またそれらが加わる恐れのある事は避けてください。
- 落としたり、強いショックをあたえないでください。

重要な計算をする時は検算を励行しましょう!

■保証内容

- 取扱説明書に従った正常な使用状態で故障した場合保証期間中は修理または製品交換を無料で行います。
- 保証期間内でも次のような場合は有料となります。
 - A. 取り扱い上の不注意による故障、損傷。
 - B. 天災、火災、異常電圧など外部要因による故障、損傷。
 - C. 誤った使用、落下、改造、などによる故障、破損。
 - D. 保証書の提示がない場合。
 - E. 販売店印およびお買上年月日の記載のない場合。
- 万一故障が発生しましたときには、必ず保証書を添えてお買い上げ店または弊社までご持参。またはご郵送ください。なお、その際の交通費、郵送料などはお客様のご負担になります。
- 保証対象となる部分は電卓のみさせていただきます。
- この保証書は本書に明示した保証条件のもとで、無料修理をお約束するものです。したがってこの保証書によってお客様の法律上の権利を制限するものではありません。
- 保証書の再発行はできませんので大切に保管してください。

■交換サービスについて

保証期間中、お客様に迅速にサービスをお届けするため、修理の他、必要に応じて同一機種または同等程度の仕様機種と交換させていただくこともあります。ご増答、ご転居等で本保証書に記入してあるお買い上げ販売店に修理をご依頼になれない場合には弊社にご相談ください。

■保証期間経過後のサービスについて

有料になりますが、保証期間内と同様のサービスが受けられます。

■電源について

- 本製品は太陽電池と内蔵電池の2電源を併用しております。周囲の明るさにより電源が切り替わりますのでどんな暗い場所でもご使用いただけます。
- 内蔵電池は相当長時間にわたりご使用いただけますが、電池の寿命がきましても太陽電池のみでもご使用になれます。引き続き内蔵電池でご使用になりたい場合は電池を新品に入れ替えてください。
- 本製品は、約7-11分間キー操作を行わないと自動的に電源が切れ、表示が消えます。(オートパワーオフ機能) この場合は ON/C、CEキーを押せば再びご使用になれます。(それまでの演算結果は消えてしまいます。)

	戸外	白熱電灯の光	蛍灯の光
使用条件			
操作に必要な明るさ	長時間の作業や軽い読書をして目目が疲れな程度の自然光が得られれば、どこでもご使用いただけます。	白熱電灯60Wで150cm離れた程度の明るさが得られれば、ご使用いただけます。(笠の形や色により多少異なります。)	蛍光灯15Wで150cm離れた程度の明るさが得られれば、ご使用いただけます。

動作環境

- OS
Windows® 98/98 SE/Me/2000 Professional/XPの日本語版がプレインストールされていること
- パソコン
以下の条件を充たす IBM PC/AT 互換 (DOS/V) 機
 - ① Windows® 98/98 SE/Me/2000 Professional/XPの日本語版が動作可能で本体にUSBポートを装備しているもの
 - ② 日本語キーボードを有しているもの
 ※ その他、Windows® 98/98 SE/Me/2000 Professional/XPが推奨する動作環境に準拠。
 ※ 機器の構成により正常に動作しない場合があります。
 ※ Windows® 3.1/95/NT 上では動作しません。
 ※ 他のOS (Windows® 3.1/95/NT 等) からWindows® 98/98 SE/Me/2000 Professional/XPにバージョンアップされたパソコンでの動作保証はいたしません。
 ・ Microsoft® Windows® は、米国 Microsoft Corporation の米国及びその他の国における登録商標です。
 ・ IBM PC/AT は米国 IBM 社の登録商標です。

Windows98/98SEをご使用の場合・USBドライバのインストール

本機を付属のUSBケーブルでパソコンと接続してお使いいただくには、使用前にUSBドライバのインストールが必要です。
 ※ インストールを始める前に、起動中のアプリケーション及びシステムに常駐するプログラムをあらかじめ終了させてください。

<想定使用環境>

- ・ Cドライブに「Windows」がインストールされている。
- ・ 「Windows」フォルダに「Windows98」のシステムがインストールされている。

- 1 本機を付属のUSBケーブルでパソコンと接続すると、下のダイアログが表示されます。[次へ>]をクリックします。
- 4 ドライバの検索が始まります。
 - ※注意
USBドライバが内蔵HDDにコピーされていない場合は、Windows98のCD-ROMを要求される場合があります。この時は要求されているCD-ROMをパソコンのCD-ROMドライブに挿入して[OK]をクリックします。



- 2 [次へ>]をクリックします。



- 3 「検索場所の指定」を改めて行う必要はありません。そのまま[次へ>]をクリックします。



- 5 USBドライバのインストールを行う準備ができました。[次へ>]をクリックします。



- 6 USBドライバがインストールされました。[完了]をクリックします。



- 7 [次へ] ボタンをクリックします。



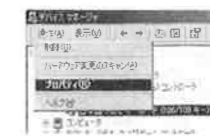
Windows 2000をご使用の場合の注意点

Windows 2000をご使用の場合、USB接続の外部入力機器(日本語キーボードやテンキー等)を接続すると、Windows 2000が英語101/102キーボードと認識し、接続されている全てのキーボードが英語101/102キーボード配列で動作する場合があります。この場合デバイスマネージャーに表示されるデバイスの表示とドライバの内容が一致せず、[@]を押すと[[]]が入力されるといった問題が発生します。以下の手順にて正常に復帰させることが可能です。

- 1 Administrators権限を持ったユーザーでWindowsにログインします。
- 2 [スタート] → [設定] → [コントロールパネル] の順に選択し、[システム] をダブルクリックします。
- 3 [ハードウェア] タブを選択し、[デバイスマネージャー] ボタンをクリックします。
- 4 [キーボード] に表示されている [日本語 PS/2キーボード (106/109キー)] を選択します。
 ※ [日本語PS/2キーボード (106/109キー)] 等のキーボードの表記は、パソコンの機種によって異なりますので、ここではキーボードのデバイスを選択してください。



- 5 [操作] → [プロパティ] の順に選択し、キーボードのプロパティが表示されます。



- 6 [ドライバ] タブを選択し、[ドライバの更新] ボタンをクリックします。デバイスドライバのアップグレードウィザードが表示されます。



- 7 [次へ] ボタンをクリックします。



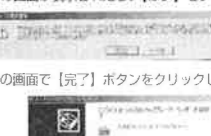
- 8 [このデバイスの既知のドライバを表示して、その一から選択する] ラジオボタンを選択して、[次へ] ボタンをクリックします。



- 9 [このデバイスクラスのハードウェアをすべて表示] ラジオボタンを選択し、[製造元] に (標準キーボード)、[モデル] から使用しているキーボードを選択して、[次へ] ボタンをクリックします。



- 10 下の画面が表示されたら、[はい] をクリックします。



- 11 下の画面で [完了] ボタンをクリックします。



- 12 下の画面で [はい] ボタンをクリックします。コンピュータ再起動後、設定が有効になります。



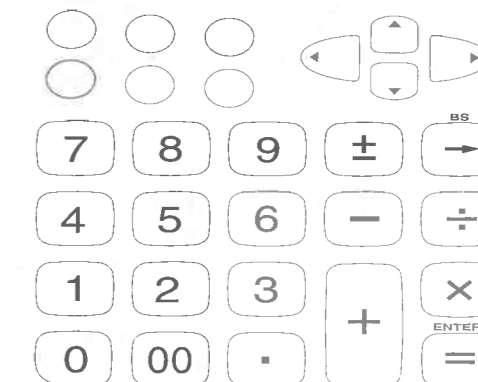
テンキーの使い方

PCキーモード

ワード、エクセル、ワード・パッドへのダイレクトリンク方法。

押す	PC/CAL	USB-PC	画面表示
----	--------	--------	------

以下のキーボードの配列はPC用キーボードと共通しています。



押す Enter

各入力を確定。

注意：PCキーモード時、±キーは一のみの表示になります。

電卓モード
ワード、エクセル、ワード・パッドへの計算結果の送信方法。

押す	CE/C	0
	7+8	8
	=	15
	送信	15

計算結果の「15」がワード、エクセル、ワード・パッドへ送信されます。

電卓モード

税率：5%

あるいは各ステップごとに、以下のように送信されます。

CE/C	0	0
1	5	15
税込		税込 15.75
送信		税込 (15.75)
税込		税額 0.75
送信		税額 (0.75)
M+	M	0.75
9	M	9
M+	M	9
MRC	M	9.75
送信	M	(9.75)
MRC		9.75

注意：計算結果が画面上に表示された数値のみでキーを押し、パソコンに送信出来ます。

計算のしかた

- (イ) [CE/C] キーを押して電源を入れて下さい。
(ロ) キー操作は算式通りに押して下さい。
(ハ) 念の為、計算を始める前に [CE/C] キーを押して下さい。
(ニ) 命令キー [⇨][⇩][⇩] を押し間違えのときは、正しいキーを押し直して下さい。
例：12×34=408
操作：12 [⇨] [⇩] [⇩] 34 = 表示 408。
誤操作 [⇨] [⇩] [⇩] 正しいキーの押し直し
(ホ) 命令キー [⇨][⇩][⇩] を押した数値の訂正はできません。

② 計算例

●加減算

計算例	操作	表示
3+6-0.5=8.5	3 [⇨] 6 [⇩] 0.5 [⇩]	8.5 [⇨]
8-9-3+2=-2	8 [⇨] 9 [⇩] 3 [⇩] 2 [⇩]	-2 [⇨]

●乗除算

1.4×7=9.8	1.4 [⇨] 7 [⇩]	9.8 [⇨]
258÷32=8.0625	258 [⇨] 32 [⇩]	8.0625 [⇨]

●混合計算

6×8÷4+13-6=19	6 [⇨] 8 [⇩] 4 [⇩] 13 [⇩] 6 [⇩]	19 [⇨]
---------------	--------------------------------	--------

●定数計算

4+5=9	4 [⇨] 5 [⇩]	9 [⇨]
2+5=7	2 [⇨] 5 [⇩]	7 [⇨]
3-2=1	3 [⇨] 2 [⇩]	1 [⇨]
1-2=-1	1 [⇨] 2 [⇩]	-1 [⇨]
3×4=12	3 [⇨] 4 [⇩]	12 [⇨]
3×5=15	3 [⇨] 5 [⇩]	15 [⇨]
6÷2=3	6 [⇨] 2 [⇩]	3 [⇨]
5÷2=2.5	5 [⇨] 2 [⇩]	2.5 [⇨]

●定数加減算：加数と減数 > がそれぞれ定数になります。
●定数乗除算：被乗数と除数 >

●パーセント計算

計算例	操作	表示
250の35%は？	250 [⇨] 35 [⇩]	87.5
250×35/100=87.5		
12は48の？%	12 [⇨] 48 [⇩]	25
12/48×100%=25%		

●割増し・割引計算

250の30%割増は？	250 [⇨] 30 [⇩]	325
250+(250×30%)=325		
250の30%割引は？	250 [⇨] 30 [⇩]	175
250-(250×30%)=175		

●定数パーセント計算

150の12%？	150 [⇨] 12 [⇩]	18
150×12%=18		
150の26%？	26 [⇩]	39
150×26%=39		
114は150の？%	114 [⇨] 150 [⇩]	76
114÷150=76%		
96は150の？%	96 [⇨]	64
96÷150=64%		

●自乗・べき・逆数計算

自乗・べき計算		
5 ² =25	5 [⇨] [⇩]	25 [⇨]
5 ⁴ =625	5 [⇨] [⇩] [⇩]	625 [⇨]

● [⇩] キーを (n-1) 回押すと n 乗が得られます。

逆数計算

1/2=0.5	2 [⇨] [⇩]	0.5 [⇨]
1/(2×4+6)=0.07142857142	2 [⇨] 4 [⇩] 6 [⇩]	0.07142857142 [⇨]

● [⇨][⇩] キーを続けて押せば、逆数が求められます。

●メモリ計算

集計	小計	操作	表示
123+456=579		[CE/C] 123 [⇨] 456 [⇩]	M 579
789+147=936		789 [⇨] 147 [⇩]	M 936
+258-369=-111		258 [⇨] 369 [⇩]	M -111
合計 1404		[MRC] [⇩]	M 1'404
		[MRC] [⇩]	1'404
		[CE/C]	0

●積和・積差計算

集計	小計		
35×20=700		[CE/C] 35 [⇨] 20 [⇩]	M 700
25×30=750		25 [⇨] 30 [⇩]	M 750
+65×32=2080		65 [⇨] 32 [⇩]	M 2'080
合計 3530		[MRC]	M 3'530
-42×40=1680		42 [⇨] 40 [⇩]	M 1'680
合計 1850		[MRC] [⇩]	M 1'850
		[MRC] [⇩]	1'850
		[CE/C]	0

●消費税計算 (税率5%の場合)

税込み価格計算

例1. 商品価格が100円するとき、商品価格に消費税額を加えた価格はいくらになるか？ 又、その消費税額はいくらになるか？

操作	表示
[CE/C]	0
5	5
[税率]	5. 税率 (フラッシング)
[税込]	5. 税率 (税率メモリー)
100	100
[税込]	105. 税込 (商品価格+消費税額)
[税込]	5. 税額 (消費税額)

税抜き価格計算

例1. 商品価格が100円するとき、商品価格に消費税額を引いた価格はいくらになるか？ 又、その消費税額はいくらになるか？

操作	表示
[]	0
5	5
[税率]	5. 税率 (フラッシング)
[税込]	5. 税率 (税率メモリー)
100	100
[税抜]	95.238095238. 税抜 (商品価格-消費税額)
[税抜]	4.761904762. 税額 (消費税額)

●税率確認の仕方

現在設定している税率を確認できます。

操作	表示
[CE/C]	0
[税率]	0. 税率 (フラッシング)
[税抜]	5. 税率

●税率変更の仕方

税率を変更したいときは、以下のように操作してください。
例1. 税率を「5%」から「4.5%」に変更する。

操作	表示
[CE/C]	0
4.5	4.5
[税率]	4.5 税率 (フラッシング)
[税込]	4.5 税率

オーバーフロー

次の場合にオーバーフロー表示 (E) が表われ置数。演算を停止させます。 [CE/C] キーを押して解除して下さい。

1. 演算結果の整数部が12桁を超えた場合。
演算結果は上位12桁のみを表示し、下位桁はカットされます。小数点は、カットされた整数部より10桁目に表示されます。

例：123456789012 [⇨] 100 [⇩] 12345678901200
カット

表示 E 12.3456789012

2. メモリ内容の整数部が12桁を超えた場合。
演算結果の上位12桁のみを表示し、 [CE/C] で解除して下さい。 [MRC] キーを押せば、オーバーフロー直前のメモリ内容が表示されます。

例：999999999999	[M]	M	999'999'999'999
1	[M]	M	1.000000000000
	[CE/C]	M	1.000000000000
	[MRC]	M	999'999'999'999

3. 除数が0の除算を行った場合

例：1 [⇨] 0 [⇩] E 0

仕様

型式	USB 電卓 DU1262Q
表示	液晶表示、12桁+サイン表示
接続対応	Windows XP/ 2000 / ME / 98
小数点方式	浮動小数点
負数	マイナス表示真負数表示
表示機能	オーバーフロー表示、 マイナス表示、メモリ表示
電源	太陽電池および内蔵電池 (LR1130)
使用温度	0°C - 40°C
外形寸法	137 X 77 X 23 mm
重量	97g

* 改良の為、予告なく仕様の変更を行うことがありますので、あらかじめご了承ください。

* PCのご利用中に画面に警告メッセージが表示された場合は、キャンセルボタンをクリックしてください。次にUSBプラグを抜き、ソケットを差し込んでシステムを再起動してください。

商品に関するご相談・お問い合わせは、ツチズンCBM消費者センターでお受けいたします。受付時間：10~12時/13~16時月~金(祝祭日、年末年始を除く)

通話料は無料です。

フリーコール 0120-88-6295

