

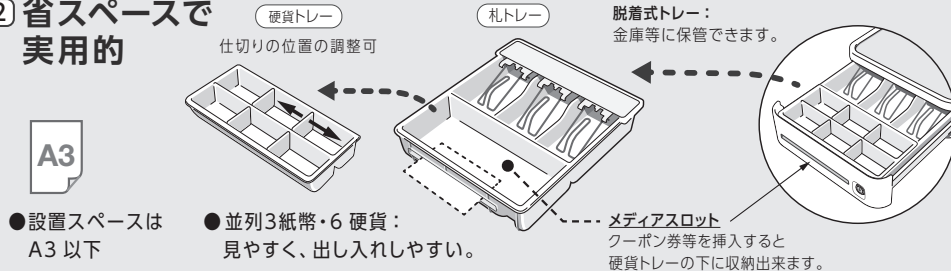
## キャッシュドロワー MODEL DR-W01-TS36 取扱説明書

### 1. 特長

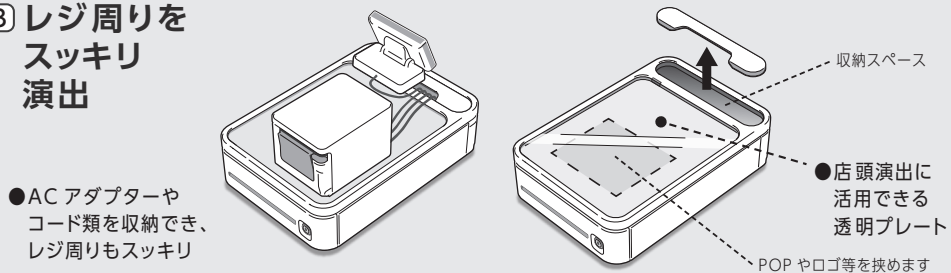
#### ① スタイリッシュ デザイン



#### ② 省スペースで 実用的



#### ③ レジ周りを スッキリ 演出



### 2. 安全上のご注意

- 本製品をご使用になる前に、この「安全上のご注意」をよくお読みになり正しくお使いください。正しく取り扱わないと思わぬ事故(火災、感電、けが)を起こします。お使いになる方や他の人への危害、財産への損害を防ぐために、必ずお守りください。
- お読みになった後は、お使いになる方が、必ずいつでも見られるところに大切に保管してください。
- 表示された指示内容を守らずに、誤った使用によって起こる危害及び損害の度合いを、次のように表示し説明しています。内容をよく理解してから本文をお読みください。

**警告** この表示を守らずに、誤った使い方をすると「死亡または重症などを負う可能性が想定される」内容を示します。

**注意** この表示を守らずに、誤った使い方をすると「障害を負う可能性または物的損害が発生する可能性が想定される」内容を示します。

- 警告**
- シチズン・システムズ製プリンター専用のキャッシュドロワーです。他のメーカーのプリンターや機器と接続して使用しないでください。
  - 電圧仕様が異なる CT-S281 シリーズには接続しないでください。
  - 本製品に異臭や異音などの異常が見られた場合は、直ちにプリンターから外して使用を中止して販売店などにご連絡ください。そのまま使い続けると火災の原因になります。
  - お客様自身による製品の修理、分解・改造はしないでください。けがや火災の原因になります。
  - ケーブルは無理に曲げたり、ねじったり、引っ張った状態で使用しないでください。ケーブルの断線、火災、感電の原因になります。
  - 移動・設置の際は、キーをロック状態に固定して、本体の側面中央を持ってください。それ以外の場所を持つとけがの原因になります。
  - 移動・設置の際に、製品を傾けないで下さい。透明プレートが落下し、けがの原因になります。

- 注意**
- 本製品を落としたり、ぶつけたり、激しく揺らしたり、衝撃を加えたりしないでください。故障の原因になります。
  - 本製品を指定以外の向きに設定した状態で使用しないでください。誤動作、故障、感電の原因になることがあります。
  - コンロ近くなど高温または高温高湿になる環境では設置、保管、使用しないでください。透明プレートが変形するおそれがあります。
  - キャッシュドロワーは引出しが開放されるため、身体に当たらないよう十分注意してください。
  - キャッシュドロワーの引出しを閉めるときには、本体や引き出し、札抑え、トレイ等に、指や手を挟まれないように、十分注意してください。けがの原因になります。
  - キャッシュドロワー以外の使用をしないでください。
  - 引出しが開いている状態で引出しを上から手で押さえないでください。キャッシュドロワーが転倒する可能性があります。
  - 本製品内部の金属部には手を触れないでください。けがの原因になります。
  - 本製品を輸送する際は、キーをアンロック状態に固定し、付属の個装箱や緩衝材を使用し、仮止めテープで札トレイ・硬貨トレイを引出しに固定してください。梱包状態が適切でない場合故障の原因となります。

### 3. 製品仕様

型番: DR-W01-TS36B/W (B:黒色/W:白色)	コネクター: モジュラー6ピン	キャッシュドロワー本体: 1セット
キャッシュトレイ: 硬貨/6ヶ所、紙幣/3ヶ所	メディアスロット:	取扱説明書(本書): 1枚
外形寸法: 279(W)×408(D)×108(H)mm(ゴム足含む)	開口幅175mm	キー: 2本
ドロワー開閉方式: ソレノイドオープン方式	重量: 約6kg	専用ケーブル: 1本(RJ-11ストレート)

### 4. 同梱品

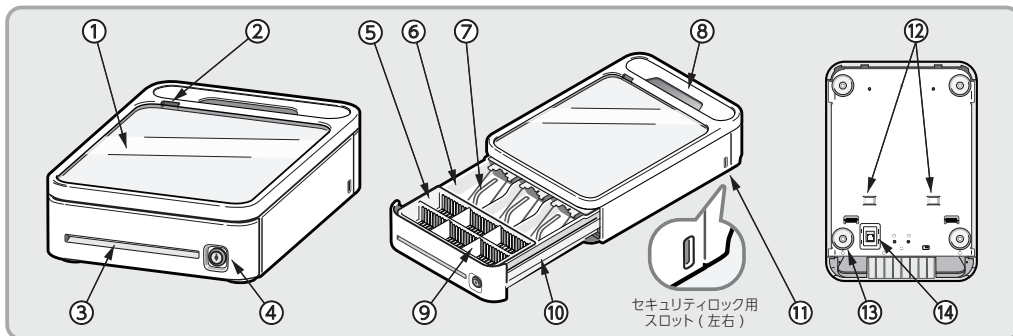


シチズン・システムズ株式会社 <https://www.citizen-systems.co.jp/printer/>  
下記から詳細情報をご覧になれます。

業務用プリンター(プリンタートップ)製品ラインナップ > 周辺機器 > スマートドロワー DR-W01

※ 図は設置イメージです。タブレット、プリンター、カスタマーディスプレイ等は本製品に付属していません。※1.高さ108mmのモデル。

## 5. 各部の名称



- |              |           |                               |            |
|--------------|-----------|-------------------------------|------------|
| 1. 透明プレート    | 5. 硬貨トレイ  | 9. 硬貨仕切り板                     | 12. 固定用フック |
| 2. プレート取り外し口 | 6. 札トレイ   | 10. 引出し                       | 13. ゴム足    |
| 3. メディアスロット  | 7. 札押さえ   | 11. セキュリティロック用スロット            | 14. DKコネクタ |
| 4. キーコントロール  | 8. コードカバー | * スロットサイズ: 7x3mm (ドローキックコネクタ) |            |

## 6. 使用方法



- 製品の固定が終わってから仮止めテープを外してください。固定が終わる前に仮止めテープを外すとトレイや透明プレートが破損する場合があります。落下するおそれの原因となります。
- 引出しを開閉する際は札トレイの仮止めテープを外してください。仮止めテープを外さずに開閉すると故障の原因となります。
- お手入れの際は、柔らかい布を水に濡らし軽く絞って汚れを拭きとってください。アルコール、有機溶剤、化学ぞうきんの使用は、製品が変色・破損する場合があります。  
\* 透明プレートに曇りがある場合、同様の方法で、両面を拭きとってください。

### 1 キャッシュドローを固定する

固定用フックを使って  
机等に固定して  
ご使用ください。



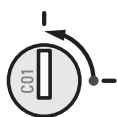
- 固定用フックを使用してキャッシュドローを必ず固定してください。固定しない場合は、引出しが開放された際に手を掛けると落下するおそれがあります。

### 2 ケーブルの接続

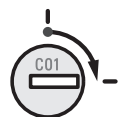
- ① プリンターの電源がオフになっていることを確認してから接続してください。
- ② キャッシュドローのケーブルを、プリンター及びドローのDKコネクタに接続してください。

### 3 キーの位置と操作

- ① キーを垂直状態にすると、キーロックが解除されます。
- ② キーを垂直状態から時計回りの方向に90度回すと、キーがロック状態になり、引出しを開けることが出来なくなります。
- ③ キーを垂直状態から反時計回りの方向に45度回すと、手動で引出しを開けることができます。



アンロック状態



ロック状態



手動オープン状態

### 4 ソフトウェアを使って引出しを開ける

アンロック状態のとき、プリンターからの命令(ドロー1の駆動命令)によって、引出しを開けることができます。



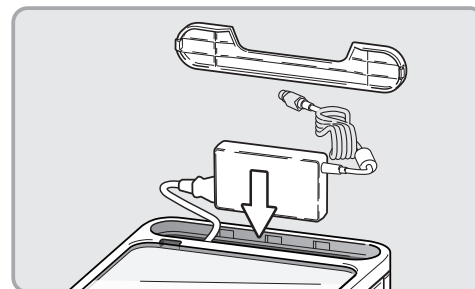
- ドロー2の駆動命令を使用しても引出しは開きません。
- ソレノイド通電時間は100m~200msecの範囲でご利用ください。
- 動作後、次の動作まで1秒以上の間隔を空けてください。
- 詳しくは、シチズン・システムズ製プリンターの取扱説明書をご参照ください。

#### コネクタ接続図

No.	ドロー側(信号名)	プリンター側(機能)
1:	FG	保安全接地(ケースグラウンド)
2:	DRAWER1	ドロー1 駆動用信号
3:	DRSW	ドロースイッチ入力
4:	VDR	ドロー 駆動用電源
5:	NC	ドロー2 駆動用信号
6:	GND	信号用GND(回路上の共通グラウンド)

### 5 ケーブル類の収納

キャッシュドロー背面にケーブル類収納用のスペースがあります。コードカバーを外して、プリンターの電源ケーブル等を収納することができます。

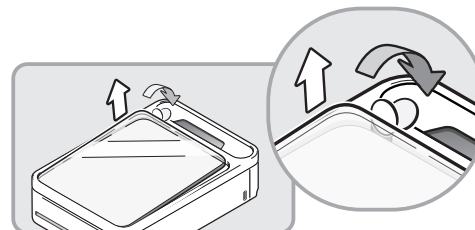


### 6 POP 類の掲示

透明プレートの下にPOP等の紙類を挟み掲示できます。プレート取り外し口に10円玉等の硬貨を差し込んで、透明プレートを取り外すことができます。



- 用紙の種類や状態により製品に色移りや、密着が生じる場合があります。(ニス仕上げ紙、PPコート紙、印画紙等、又、濡れたあるいは湿った状態の用紙は使用しないでください。)



### 7 硬貨仕切り板の取り付け/取り外し

硬貨仕切り板は左右に位置を調整できます。硬貨仕切り板を取り外す際にはまっすぐ上方方向に引っ張ってください。また、取り付ける際にはまっすぐ下方方向に押し込んで下さい。



- ねじって、取り外したり、取り付けたりすると硬貨仕切り板が破損する場合があります。

