

**Druckertreiber**  
**Benutzerhandbuch**  
***~ Für Windows 11 ~***

**CX-02/CX-02 (s)**

- **Sicherheitshinweise**

Lesen Sie für eine korrekte Verwendung des Druckers zuerst das Bedienungsanleitung sorgfältig durch. Beachten Sie, dass die Inhalte dieser Bedienungsanleitung in Bezug auf Gebrauchs- und Sicherheitshinweise den Sicherheitsstandards zum Zeitpunkt der Erstellung dieser Anleitung entsprechen.

- **Änderungen**

Das Vornehmen von Änderungen am Drucker CX-02/CX-02 (S), am Druckertreiber CX-02/CX-02 (S) ist im Hinblick auf die Produktsicherheit verboten.

- **Urheberrecht**

Urheberrechte, Warenzeichen und andere Urheberrechte an geistigem Eigentum, die mit diesem Produkt bereitgestellte Dokumente und Programme betreffen, obliegen CITIZEN SYSTEMS JAPAN CO., LTD. und anderen Rechteinhabern.

Diese dürfen mit Ausnahmen nach geltendem Recht weder dupliziert noch ohne Erlaubnis von CITIZEN SYSTEMS JAPAN CO., LTD. verwendet werden.

Microsoft und Windows sind Warenzeichen bzw. eingetragene Warenzeichen von Microsoft Corporation in den USA und anderen Ländern.

- **Zum Auslieferungsland**

Nicht zum Wiederverkauf/Gebrauch in den Vereinigten Staaten.

# Inhaltsangabe

---

## **Kapitel 1 Installation ..... 1**

1.1 Vorbereiten von Drucker und Computer.....	2
1.2 Installieren des Treiberpakets.....	2
1.3 Installieren des Druckertreibers.....	6
1.4 Installieren eines Treibers für nicht angegebene Geräte.....	7

## **Kapitel 2 Eigenschaften ..... 9**

2.1 Öffnen der Druckereigenschaften.....	9
2.2 Druckeinstellungsfunktionen.....	11
2.2.1 Layout.....	11
2.2.2 Erweiterte Optionen.....	12
2.2.3 Papier/Qualität.....	18
2.2.4 Option.....	18
2.2.5 Farbeinstellung.....	20
2.2.6 Druckerinformationen.....	21
2.3 Standardeinstellungen.....	23
2.4 Farbverwaltung.....	24
2.5 Bildgrößen.....	25
2.6 Ausrichtung.....	26

## **Kapitel 3 Aktualisieren des Treibers ..... 27**

## **Kapitel 4 Löschen des Treibers ..... 29**

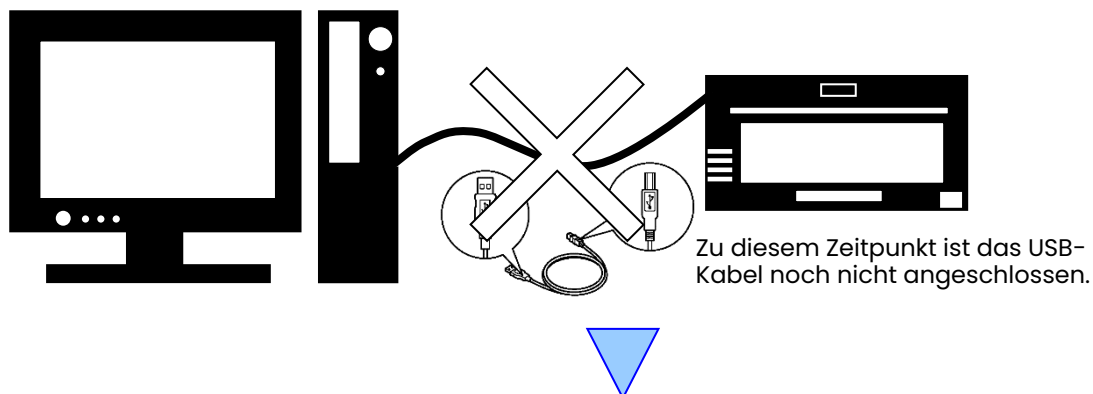
4.1 Automatisches Löschen der Druckertreiber.....	29
4.2 Manuelles Löschen der Druckertreiber.....	30

# Kapitel 1 Installation

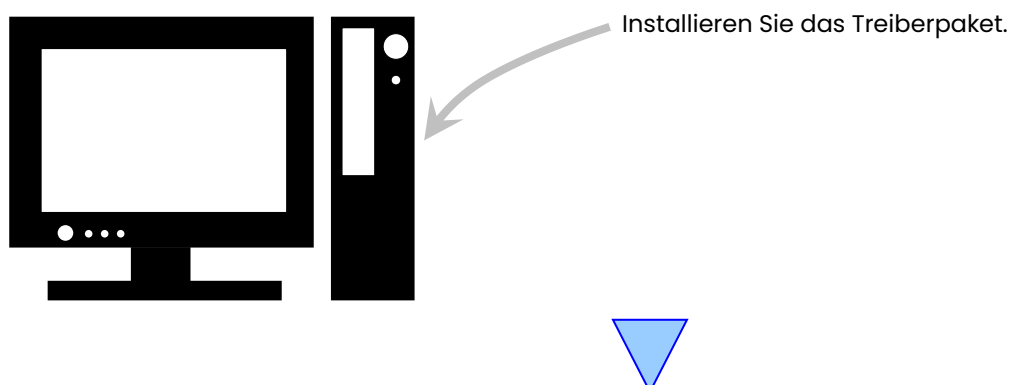
## Installationsvorgang

Der Installationsvorgang besteht aus drei Schritten.  
Nachfolgend wird jeder Schritt einzeln beschrieben.

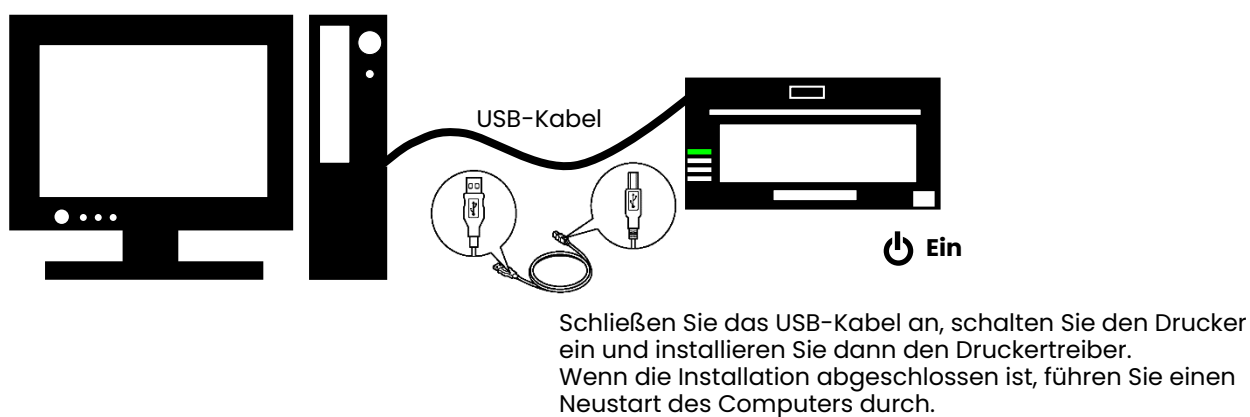
**Schritt 1** Vorbereiten von Drucker und Computer → „1.1 Vorbereiten von Drucker und Computer“



**Schritt 2** Installieren des Treiberpakets → „1.2 Installieren des Treiberpakets“



**Schritt 3** Installieren des Druckertreibers → „1.3 Installieren des Druckertreibers“



## 1.1 Vorbereiten von Drucker und Computer

Stellen Sie sicher, dass der Drucker ausgeschaltet ist.

Halten Sie ein USB-Kabel bereit. Verwenden Sie an dieser Stelle jedoch nicht das USB-Kabel zum Verbinden des Druckers mit dem Computer.

Melden Sie sich bei Windows als Administrator an. Bei den folgenden Anweisungen wird vorausgesetzt, dass Sie über Administratorrechte verfügen.

### VORSICHT:

Die Anzeigeeinstellungen des Computers müssen wie folgt eingestellt werden. Wenn die Einstellungen von den folgenden Angaben abweichen, passen der Bildschirm für die Druckereinstellungen und andere Elemente möglicherweise nicht in den Anzeigebereich.

Auflösung: Mindestens 1280 x 800

Größe des Textes und anderer Elemente (DPI): 100 %

## 1.2 Installieren des Treiberpakets

Öffnen Sie Windows Explorer und klicken Sie auf das entsprechende Laufwerk.

Wählen Sie einen der folgenden Treiberpaket-Ordner aus.

[Treiberpaket-Ordner] \CX-02\_Driver

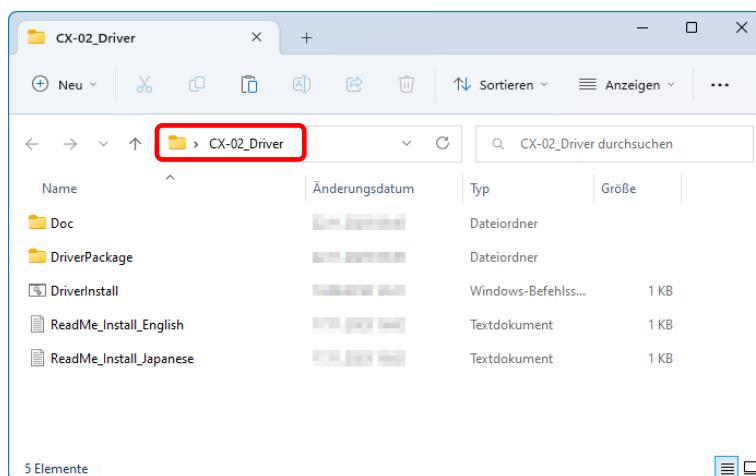


Abbildung 1.2.1 Ordner des Treiberpakets

Klicken Sie im ausgewählten Ordner doppelt auf die folgende Datei: DriverInstall.CMD. (Je nach Anwendungsumgebung wird die Dateierweiterung .CMD möglicherweise nicht angezeigt.)

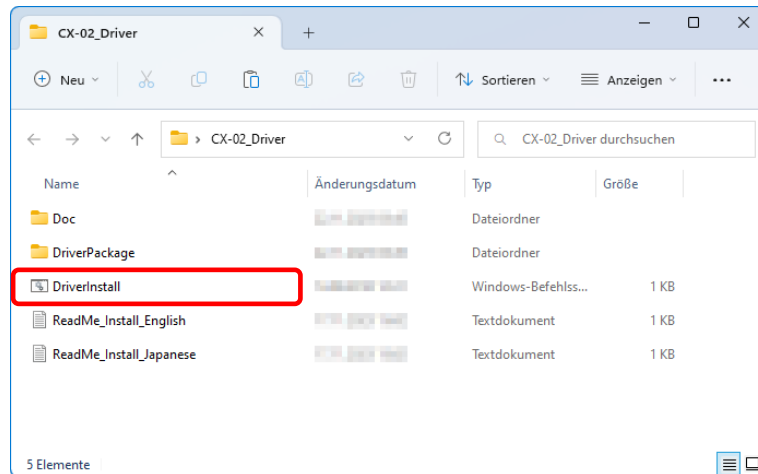


Abbildung 1.2.2 Installationsdatei

Nach dem Starten des Installers wird ein Fenster zur Auswahl der Sprache angezeigt, die während der Installation verwendet wird.

Klicken Sie nach der Wahl der gewünschten Sprache auf „OK“.

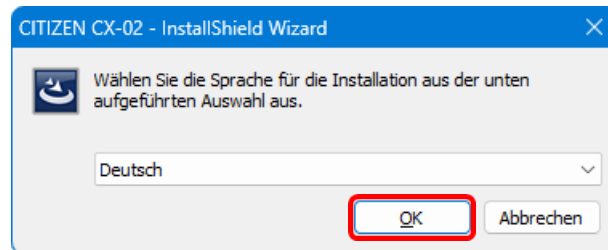


Abbildung 1.2.3 Sprachauswahlbildschirm

Klicken Sie auf „Weiter >“, wenn der Bildschirm mit dem Installations-Assistenten angezeigt wird.



Abbildung 1.2.4 Startbildschirm des Installations-Assistenten

Klicken Sie auf „Installieren“, wenn die Installation bereit ist.

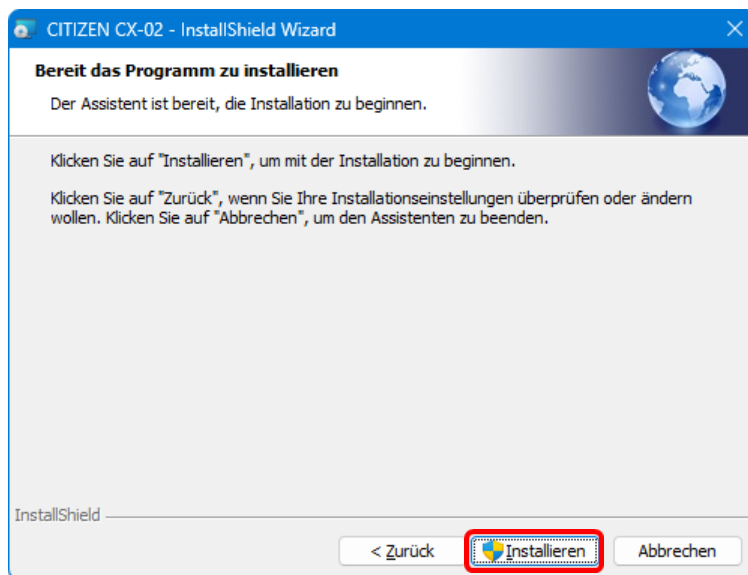


Abbildung 1.2.5 Bestätigungsbildschirm für den Installationsstart

Wenn die Installation startet, wird ein Bildschirm mit dem Installationsstatus angezeigt.

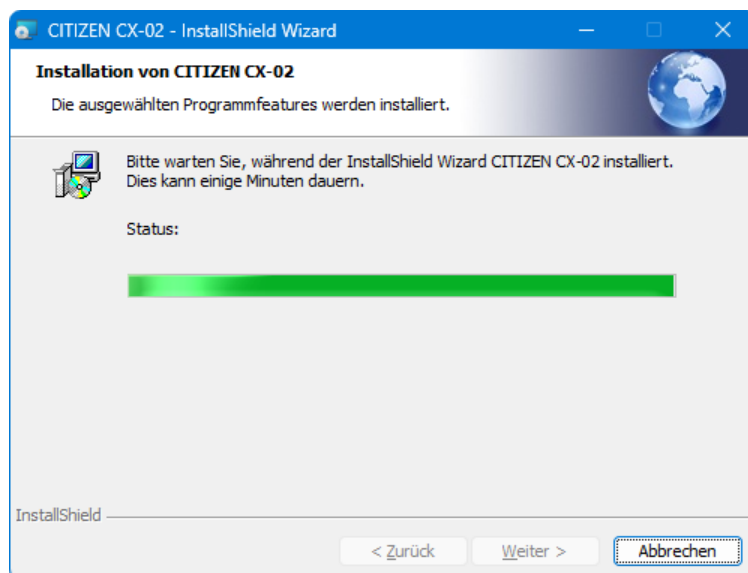


Abbildung 1.2.6 Installationsstatusbildschirm

Wenn das Dialogfeld Benutzerkontensteuerung angezeigt wird, klicken Sie auf „Ja“.

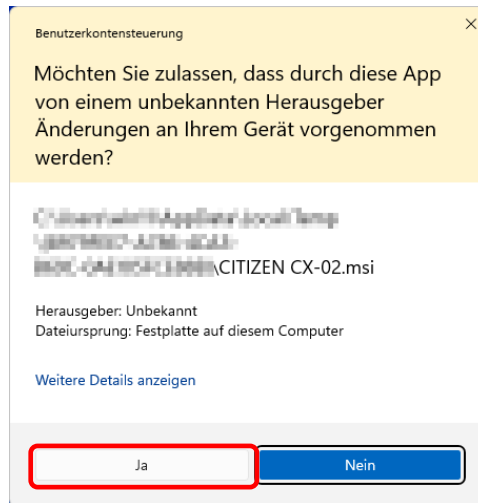


Abbildung 1.2.7 Benutzerkontensteuerung

Klicken Sie auf „Installieren“, wenn der Bestätigungsbildschirm der Windows-Sicherheit angezeigt wird.

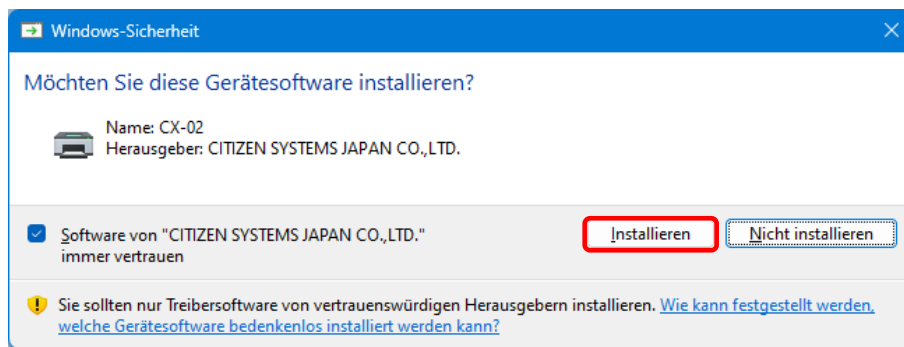


Abbildung 1.2.8 Windows-Sicherheitsbestätigung

Die Installation des Treiberpakets beginnt. Warten Sie, bis die Installation beendet wird.

Klicken Sie auf „Fertig stellen“, wenn der Abschlussbildschirm des Installations-Assistenten angezeigt wird.



Abbildung 1.2.9 Abschluss des Installations-Assistenten



## 1.3 Installieren des Druckertreibers

Schließen Sie den Drucker mittels des USB-Kabels an den Computer an und schalten Sie dann den Drucker ein.

Nachdem der Drucker erkannt wurde, beginnt die Installation des Treibers.

\*Informationen zum Anschluss finden Sie in der Bedienungsanleitung des Druckers.

Klicken Sie auf „Start“, wählen Sie „Einstellungen“ -> „Bluetooth & Geräte“ und öffnen Sie dann „Drucker & Scanner“.

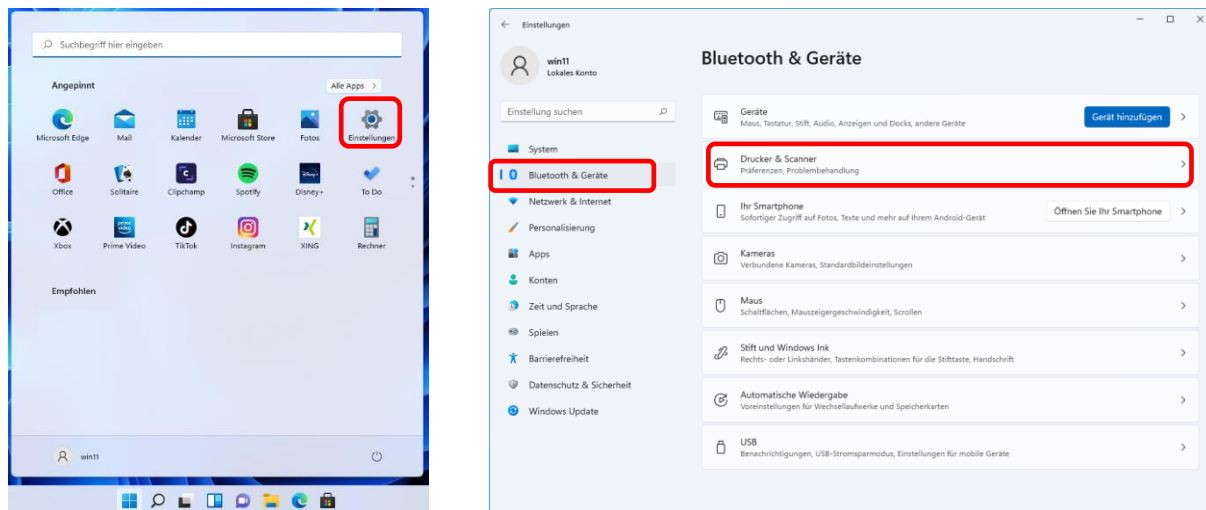


Abbildung 1.3.1 Bluetooth & Geräte

Überprüfen Sie, dass CITIZEN CX-02 in dem Bildschirm Drucker & Scanner angezeigt wird.

Die Treiberinstallation des Druckers CITIZEN CX-02 ist abgeschlossen.

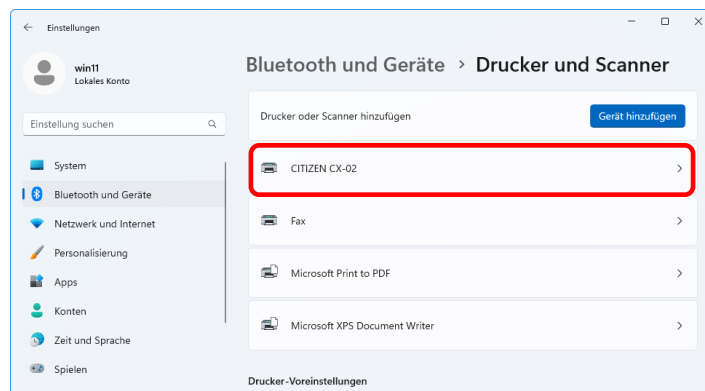


Abbildung 1.3.2 Drucker & Scanner

Nach Abschluss der Installation des Druckertreibers muss der Computer neu gestartet werden.

## 1.4 Installieren eines Treibers für nicht angegebene Geräte

Wenn der Drucker nicht in dem Bildschirm „Drucker & Scanner“ angezeigt wird, öffnen Sie in dem Bildschirm „Bluetooth & Geräte“ den Abschnitt „Geräte“. Öffnen Sie in dem Bildschirm „Geräte“ den Abschnitt „Weitere Geräte- und Druckereinstellungen“. Wenn vor der Installation eines Treiberpakets ein eingeschalteter Drucker mit dem Computer verbunden wird, wird in „Geräte und Drucker“ unter „Nicht angegeben“ ein Gerät erstellt.

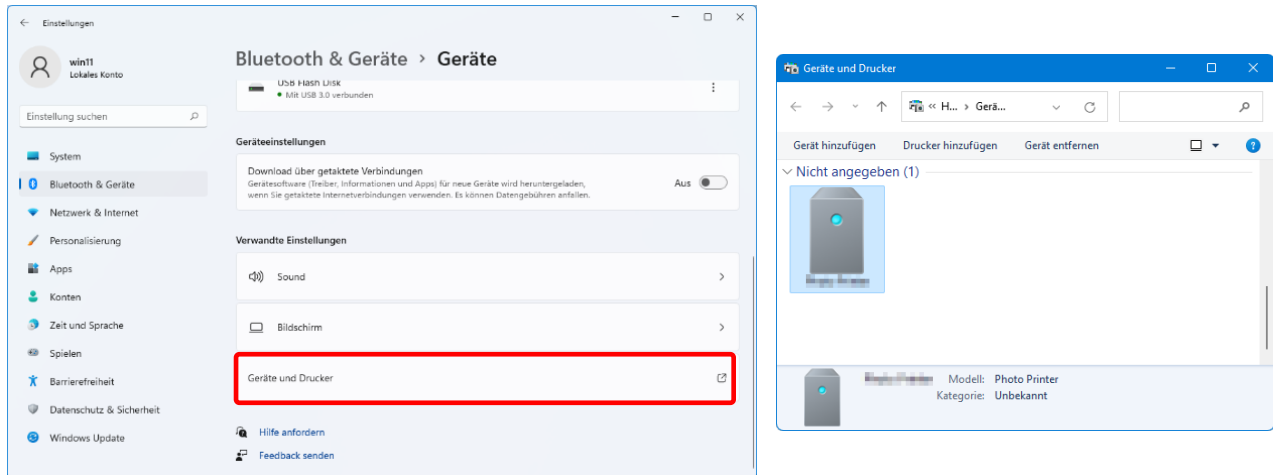


Abbildung 1.4.1 „CITIZEN SYSTEMS CX-02“ unter Nicht angegeben

In diesem Fall gehen Sie wie nachfolgend beschrieben vor, um den Druckertreiber zu installieren. Verwenden Sie diese Vorgehensweise auch, wenn Sie den standardmäßigen Installationsvorgang verwendet haben (Installieren des Treiberpakets, Anschließen des Druckers, Installation des Druckertreibers), der Treiber jedoch nicht korrekt installiert werden konnte und ein Gerät unter „Nicht angegeben“ erstellt wurde.

### 1. Installieren des Treiberpakets

Wenn das Treiberpaket noch nicht installiert wurde, installieren Sie es wie unter „1.2 Installieren des Treiberpakets“ beschrieben.

Nach der Installation des Treiberpakets wird die Installation des Druckertreibers für das nicht angegebene Gerät automatisch abgeschlossen.

### 2. Installieren eines Treibers für ein nicht angegebenes Gerät

Auf Seite 8 finden Sie weitere Informationen zur Treiberinstallation, falls trotz Installation des Treiberpakets das Gerät als „Nicht angegeben“ gelistet wird.

- 1) Klicken Sie unter „Geräte und Drucker“ mit der rechten Maustaste auf den „CITIZEN SYSTEMS CX-02“ des „Nicht angegeben“ Geräts und klicken Sie im Dropdownmenü auf „Gerät entfernen“.

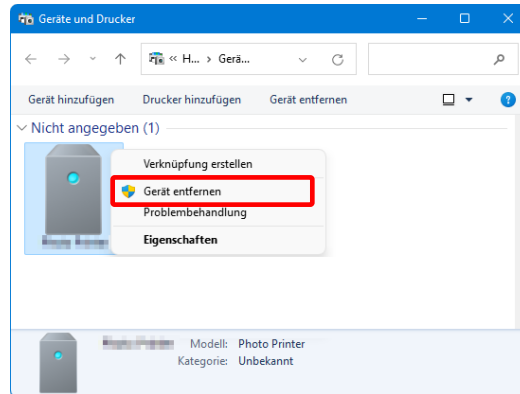


Abbildung 1.4.2 „CITIZEN SYSTEMS CX-02“ löschen

- 2) Trennen Sie das am Drucker angeschlossene USB-Kabel.
- 3) Starten Sie Ihren Computer neu.
- 4) Schließen Sie nach dem Start des Computers das USB-Kabel erneut an und schalten Sie den Drucker ein.

Stellen Sie sicher, dass unter „Geräte und Drucker“ „CITIZEN CX-02“ angezeigt wird.

Die Treiberinstallation des Druckers CITIZEN CX-02 ist abgeschlossen.

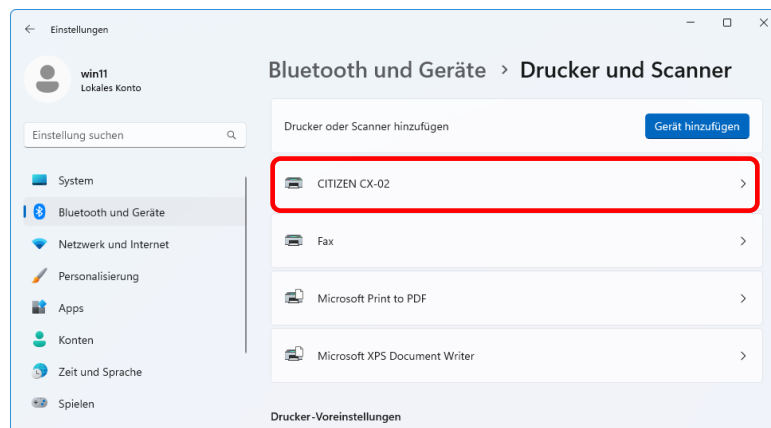


Abbildung 1.4.3 Bildschirm „Geräte und Drucker“

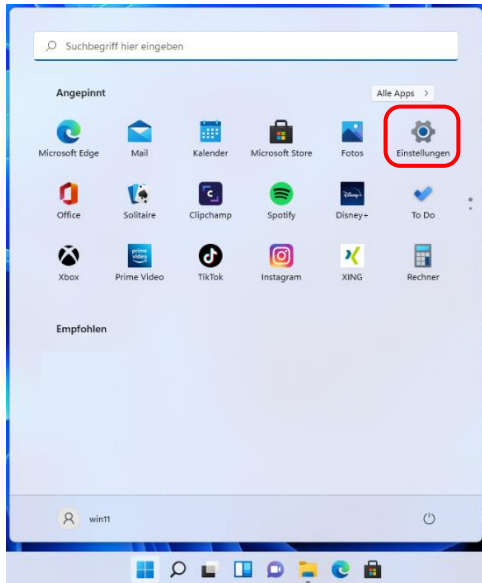
Nach Abschluss der Installation des Druckertreibers muss der Computer neu gestartet werden.

# Kapitel 2 Eigenschaften

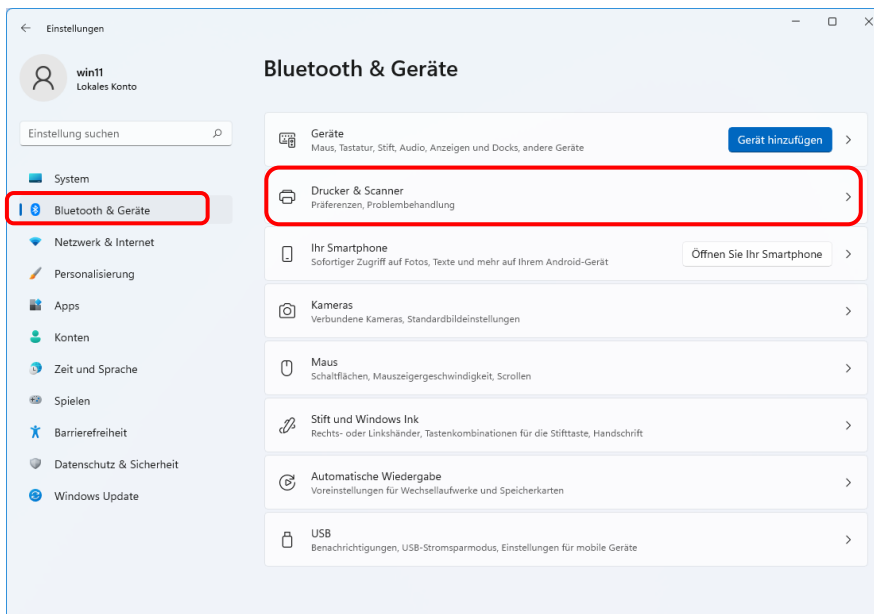
Über die Eigenschaften des Druckers lassen sich verschiedene Druckereinstellungen konfigurieren. Ändern Sie die Einstellungen nur, wenn Sie sicher wissen, welche Auswirkungen dies hat. Um auf die Eigenschaften zuzugreifen, müssen Sie als Administrator angemeldet sein. Je nach Anwendung muss dieser Vorgang möglicherweise über die Druckereinstellungen der Anwendung ausgeführt werden.

## 2.1 Öffnen der Druckereigenschaften

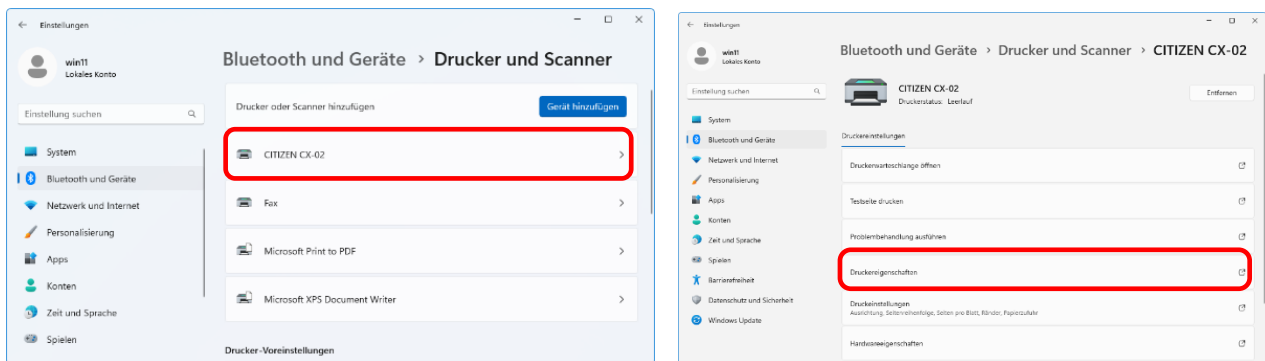
1. Klicken Sie auf „Start“ und öffnen Sie dann die „Einstellungen“.



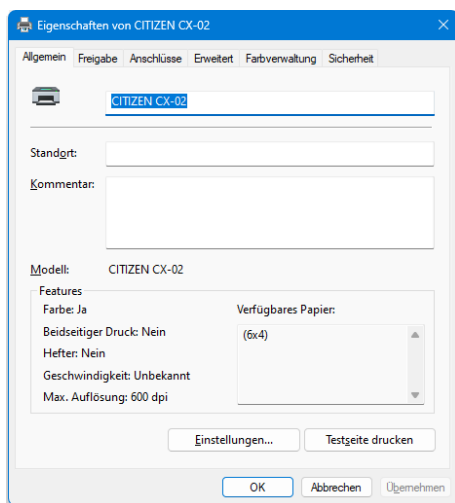
2. Folgen Sie in den „Einstellungen“ dem Pfad „Bluetooth & Geräte“ -> „Drucker & Scanner“.



3. Klicken Sie auf „CITIZEN CX-02“ und öffnen Sie dann die „Druckereigenschaften“, um die Eigenschaften anzuzeigen.



4. Der Bildschirm Eigenschaften des CITIZEN CX-02 wird angezeigt.



## 2.2 Druckeinstellungsfunktionen

Wenn Sie im Bildschirm „Eigenschaften“ die Grundeinstellungen wählen, können Sie verschiedene Druckereinstellungen ändern.

### 2.2.1 Layout

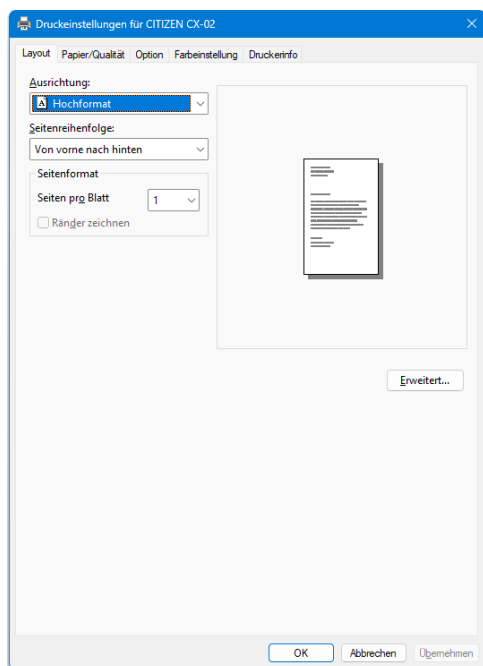


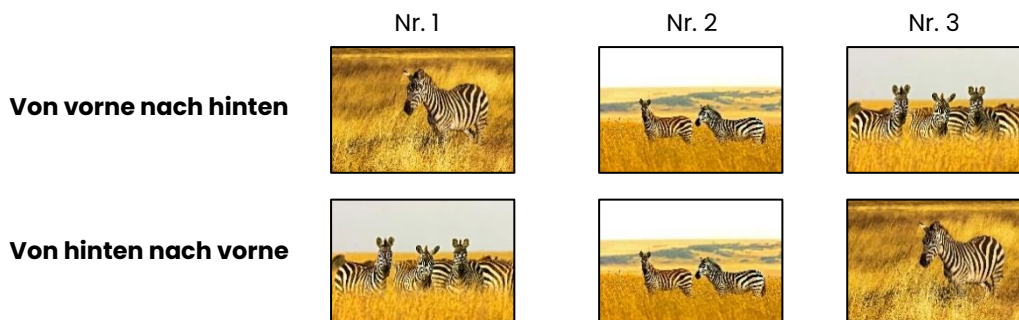
Abbildung 2.2.1 Registerkarte Layout

#### **Ausrichtung**

Einstellen der Druckrichtung auf „Hochformat“ oder „Querformat“.  
Weitere Informationen unter „2.6 Ausrichtung“.

#### **Seitenreihenfolge**

Festlegen der Reihenfolge in der Anwendung beim Drucken mehrerer Exemplare eines Bildes.  
Beispiel: Seitenreihenfolge



#### **Seitenformat**

##### **Seiten pro Blatt**

Einstellen einer bestimmten Bereichsgröße für den Druck. In den meisten Fällen wird die Einstellung „1“ verwendet.

Beispiel: Bereichsgröße



## 2.2.2 Erweiterte Optionen

Durch Auswahl von „Erweiterte...“ in der Registerkarte Layout können Sie verschiedene erweiterte Optionen konfigurieren.

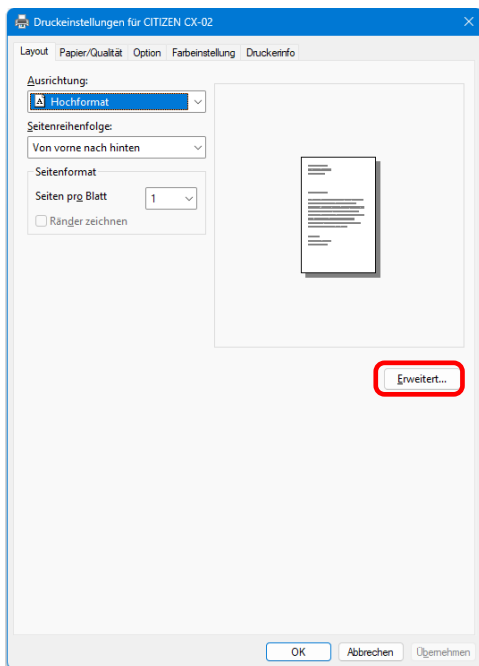


Abbildung 2.2.2.1 Erweiterte Einstellungen

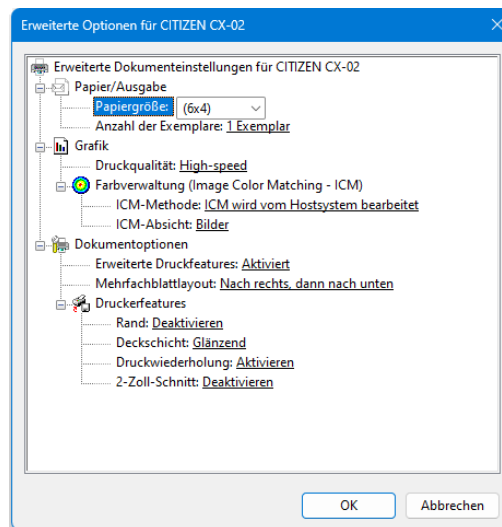


Abbildung 2.2.2.2 Registerkarte Erweiterte Optionen

### **Papier/Ausgabe**

#### **Papiergröße**

Einstellen der Papiergröße. Passen Sie die Papiergröße der Größe des im Drucker eingelegten Papiers an. Durch Einstellen der Papiergröße können Sie die Einstellungen zum Mehrfachseitenlayout aktivieren. Weitere Informationen finden Sie in den späteren Abschnitten.

#### **Anzahl der Exemplare**

Einstellen der Anzahl an Exemplaren des Bildes, die gedruckt werden sollen.

**Grafik****Druckqualität**

Einstellen der Auflösung.

<b>Druckqualität</b>	<b>Funktion</b>
<b>High-speed</b>	Drucken im Modus für hohe Geschwindigkeit
<b>High-quality</b>	Drucken im Modus für hohe Qualität

**ICM-Methode**

<b>ICM-Methode</b>	<b>Funktion</b>
<b>Ausgeschaltet</b>	Synchronisiert mit „Farbeinstellung deaktiviert“ in der 2.2.4 Option.
<b>Vom Hostsystem bearbeitet</b>	Synchronisiert mit „Farbeinstellung ICM“ in der 2.2.4 Option. Verwalten der Farben über den Treiber.
<b>Vom Drucker bearbeitet</b>	Bei Auswahl dieses Wertes ist der Betrieb gleich mit „Vom Drucker bearbeitet“.

**ICM-Absicht**

Einstellen der Rendering-Methode bei Verwendung von ICM. Für das ICC-Profil immer „Bilder“ einstellen. Keine anderen Einstellungen verwenden.

**Dokumentoptionen****Erweiterte Druckfunktionen**

Immer „Aktiviert“ einstellen. Keine anderen Einstellungen verwenden.

**Seitenlayout pro Blatt**

Einstellen der Layoutrichtung eines Bildes, wenn Seiten pro Blatt auf mehrere Bereiche eingestellt ist.

**Druckerfunktionen****Rand**

Synchronisiert mit der Randeinstellung in der Option.

**Deckschicht**

Einstellen einen der vier folgenden Arten der Deckschicht für die Oberfläche gedruckter Elemente.

<b>Deckschicht</b>	<b>Funktion</b>
<b>Glänzend</b>	Erstellen eines Elements mit glänzender Oberfläche.
<b>Matt</b>	Erstellen eines Elements mit matter Oberfläche.
<b>Lüster</b>	Erstellen Sie Ausdrücke mit grober Oberfläche, halb glänzendem Finish und weniger Blendwirkung.
<b>Fein matt</b>	Erstellen Sie Ausdrücke mit feinkörnigem und stark mattem Finish. (*1)

\*1: Unterstützt durch version 01.01 oder höher.

\*Der CX-02 (S) kann nur mit einer glänzenden Oberfläche drucken. Selbst wenn für die Deckschicht eine andere Einstellung als glänzend gewählt wurde, werden diese Einstellungen nicht berü.



## Druckwiederholung

Einstellen, ob Druckdaten im Druckerpuffer nach der Fehlerbehebung gedruckt werden sollen.

Druckwiederholung	Funktion
<b>Deaktivieren</b>	Löschen der Druckdaten aus dem Druckerpuffer beim Auftreten eines Druckfehlers. Nach der Fehlerbehebung müssen die gelöschten Druckdaten erneut gesendet werden. Wählen Sie diese Option, wenn Sie eine Anwendung mit Fehlerbehebungsfunktion verwenden.
<b>Aktivieren</b>	Speichern von Druckdaten im Druckerpuffer beim Auftreten eines Druckfehlers. Nach der Fehlerbehebung wird der Druckvorgang ab den gespeicherten Daten neu gestartet. Beachten Sie, dass die Daten beim Ausschalten des Geräts nicht gespeichert werden.

Je nach Druckfehler muss der Drucker zur Fehlerbehebung möglicherweise neu gestartet werden. In diesem Fall werden die Druckdaten trotz Druckerwiederholungseinstellung aus dem Druckerpuffer gelöscht.

Nachfolgend werden die Vorgehensweisen für die Fehler bei den verschiedenen Druckerwiederholungseinstellungen aufgeführt.

Fehlerinhalt	Wenn Druckwiederholung deaktiviert ist	Wenn Druckwiederholung aktiviert ist
Papierende	Nach der Fehlerbehebung müssen die noch nicht gedruckten Bilddaten erneut gesendet werden.	Nach der Fehlerbehebung wird der Druckvorgang ab den im Druckerpuffer gespeicherten Daten neu gestartet. Wenn die Papierinitialisierung durchgeführt werden muss, wird danach gedruckt.
Bandende		
Gerät geöffnet		
Papierstau (*1)		
Bandfehler (*1)		
Papiereinstellungsfehler		
Datenfehler	Da der Drucker zur Fehlerbehebung aus- und wieder eingeschaltet werden muss, werden die Druckdaten trotz Druckerwiederholungseinstellung aus dem Druckerpuffer gelöscht. Nach dem Neustart des Druckers müssen die noch nicht gedruckten Bilddaten erneut gesendet werden.	Da der Drucker zur Fehlerbehebung aus- und wieder eingeschaltet werden muss, werden die Druckdaten trotz aktivierter Druckerwiederholung aus dem Druckerpuffer gelöscht. Nach dem Neustart des Druckers müssen die noch nicht gedruckten Bilddaten erneut gesendet werden.
Kopfspannungsfehler		
Kopfpositionsfehler		
Stromversorgung Lüfter unterbrochen		
Schneiderfehler		
Kopf Temperaturfehler		
Medientemperaturfehler		
RFID-Modulfehler		
Systemfehler		

\*1: Wenn der Druckerbetrieb aufgrund eines Fehlers unterbrochen wird, beheben Sie den Papier- oder Bandfehler mit Hilfe des Bedienungsanleits des Druckers.

## 2-Zoll-Schnitt

Einstellen, ob bei einer vorgegebenen Papiergröße das Papier in mehrere Blätter mit einer Länge von 2 Zoll zugeschnitten werden soll.

2-Zoll-Schnitt	Funktion
<b>Deaktivieren</b>	Zuschneiden auf die normale Größe.
<b>Aktivieren</b>	Zuschneiden auf die Länge von 2 Zoll, sodass aus der Größe 6 x 4 zwei Blätter und aus 6 x 8 vier Blätter werden.

**«Mehrfachseitenlayout»**

Bei Medien mit einer Größe von 5 x 7, 6 x 8 oder 6 x 9 kann ein Zweibildlayout verwendet werden.

Durch Einstellen der Papiergröße des Druckertreibers können Sie die Einstellungen zum Mehrfachseitenlayout aktivieren.

Wenn mehrere Seiten von der Anwendung gesendet werden, ordnet der Druckertreiber diese automatisch als Mehrfachlayout zu.

Nachfolgend werden die verfügbaren Bildformate aufgeführt.

**Layout-Einstellungen**

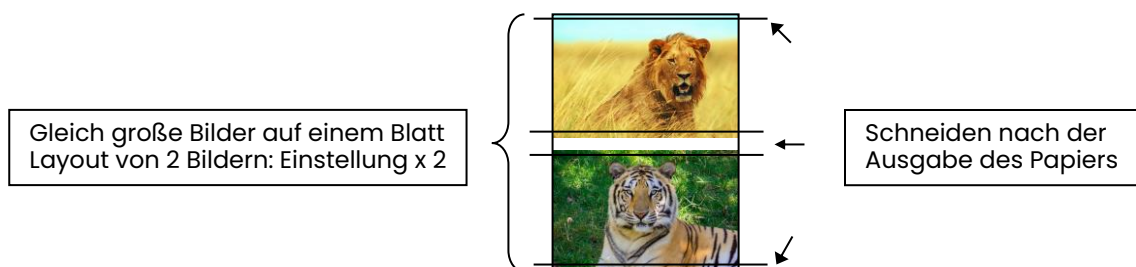
Treibereinstellung des Papierformats	Papierrichtung	Papiergröße Länge x Breite (mm)	Verwendetes Papier und Farbband
(5x3,5)	Hochformat	131,1x 92,1	5x7, 6x8, 6x9
	Querformat	92,1x131,1	
PR (3,5x5)	Hochformat	92,1x131,1	
	Querformat	131,1x 92,1	
(6x4)	Hochformat	156,1x105,0	6x8, 6x9
	Querformat	105,0x156,1	
PR (4x6)	Hochformat	105,0x156,1	
	Querformat	156,1x105,0	
(6x4,5)	Hochformat	156,1x117,3	6x9
	Querformat	117,3x156,1	
PR (4,5x6)	Hochformat	117,3x156,1	
	Querformat	156,1x117,3	

Hinweis: Je nach den verwendeten Bedingungen wird ggf. der Rückspuldruck anstatt des Mehrfachlayout ausgeführt.

Da Mehrfachseitenlayouts über den Druckauftrag erfolgen, werden sie ausgeführt, wenn ein Auftrag mehrere Seiten enthält.

Wenn dasselbe Bild verwendet werden soll, senden Sie die Anzahl an Bildern, die unter Seitenpro Blatt eingestellt ist.

Der Drucker bearbeitet zwei Bilder gleichzeitig und schneidet das Papier nach der Ausgabe.


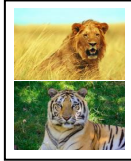
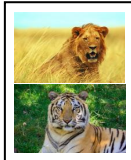



**«Rückspuldruckfunktion»**

Wenn Sie beim Drucken der Größe 6 x 4 auf 6 x 8 große Medien die Papiergröße auf (6 x 4) einstellen, wird das Drucken zur Reduktion des Bandverbrauchs optimiert.

Wenn Sie beim Drucken der Größe 5 x 3,5 auf 5 x 7 große Medien oder beim Drucken der Größe 6 x 4,5 auf 6 x 9 große Medien die Papiergröße auf (5 x 3,5) oder (6 x 4,5) einstellen, wird das Drucken zur Reduktion des Bandverbrauchs optimiert.

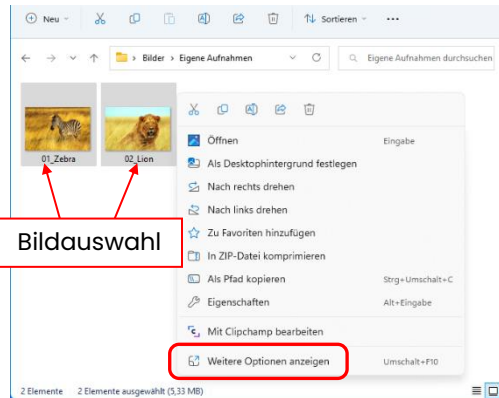
Nachfolgend wird der Unterschied beim Bandverbrauch dargestellt, wenn für Medien in der Größe 6x8 die Papiergröße (6x4) eingestellt wurde.

	<b>CX-02/CX-02 (S)</b>
Einmaliges Drucken von einem Blatt im Format 6 x 4	 <p>* Nach dem Drucken wird das Farbband gedreht und auf die nächste Druckposition eingestellt.</p>
Zweimaliges Drucken von einem Blatt im Format 6 x 4	 <p>* Nach dem Drucken des ersten Blattes wird das Farbband gedreht und das zweite Blatt gedruckt.</p>
Einmaliges Drucken von zwei Blättern im Format 6 x 4	 <p>* Zwei Blätter werden in einem Mehrfachseitenlayout gleichzeitig gedruckt.</p>
Einmaliges Drucken eines Blattes im Format 6 x 4 und danach einmaliges Drucken von zwei Blättern im Format 6 x 4	 <p>* Nach dem Drucken des ersten Blattes wird das Farbband gedreht und das zweite und alle weiteren Blätter gedruckt. Außerdem wird das Farbband nach dem Drucken des dritten Blattes gedreht und auf die nächste Druckposition eingestellt.</p>

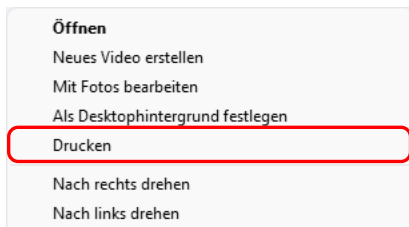
**<Anwendungsbeispiel>**

In diesem Anwendungsbeispiel wird Windows Explorer verwendet.

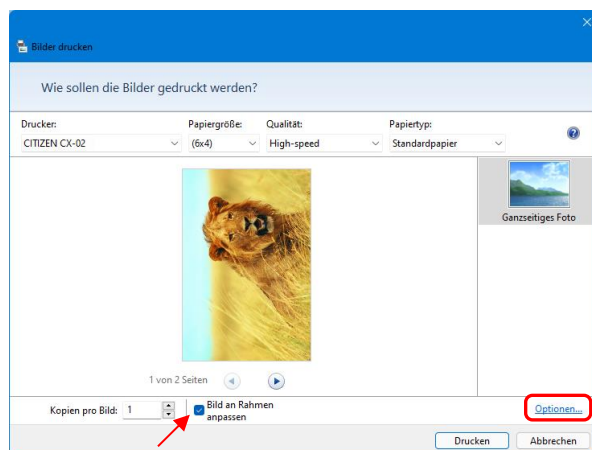
**Schritt 1.** Im Windows Explorer mindestens zwei Bilder auswählen. Dann auf „Weitere Optionen anzeigen“ klicken.



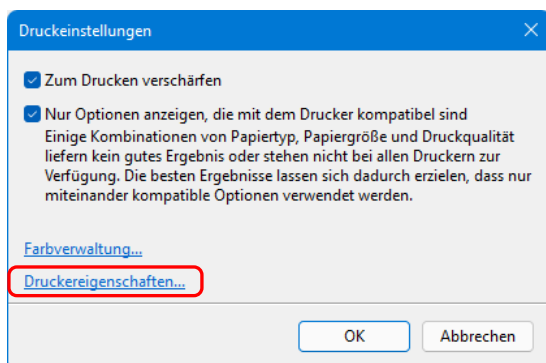
**Schritt 2.** Dann auf „Drucken“ klicken.



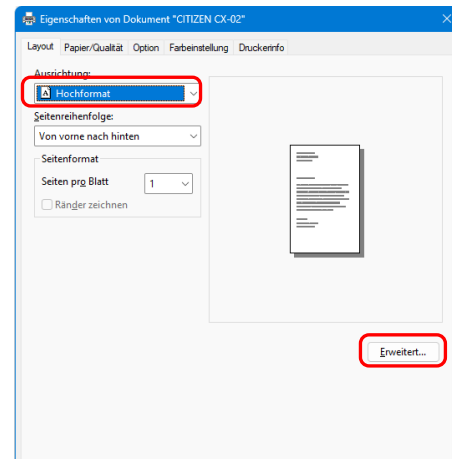
**Schritt 3.** Aktivieren Sie das Kontrollkästchen „Bild an Rahmen anpassen“ und klicken Sie dann auf „Optionen“.



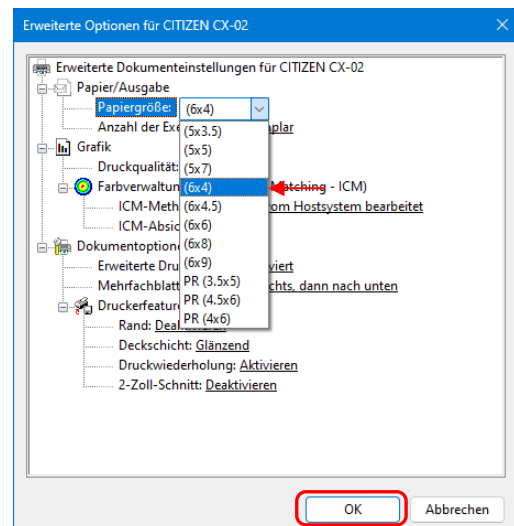
**Schritt 4.** Klicken Sie auf „Druckereigenschaften“.



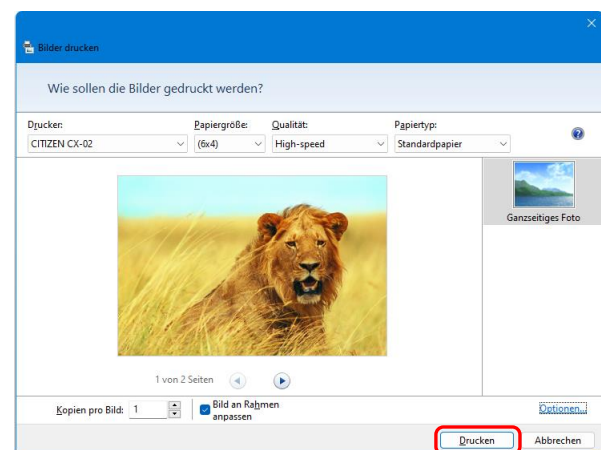
**Schritt 5.** Stellen Sie die Ausrichtung auf „Hochformat“. Und klicken Sie dann auf „Erweitert ...“.



**Schritt 6.** Wählen Sie als Papiergröße dieselbe Einstellung wie für das Mehrfachseitenlayout. Klicken Sie zweimal auf „OK“, um die Dialogfelder aus Schritt 6 und 5 zu schließen und zur Anzeige in Schritt 3 zurückzukehren.



**Schritt 7.** Klicken Sie auf die Schaltfläche „Drucken“.



## 2.2.3 Papier/Qualität

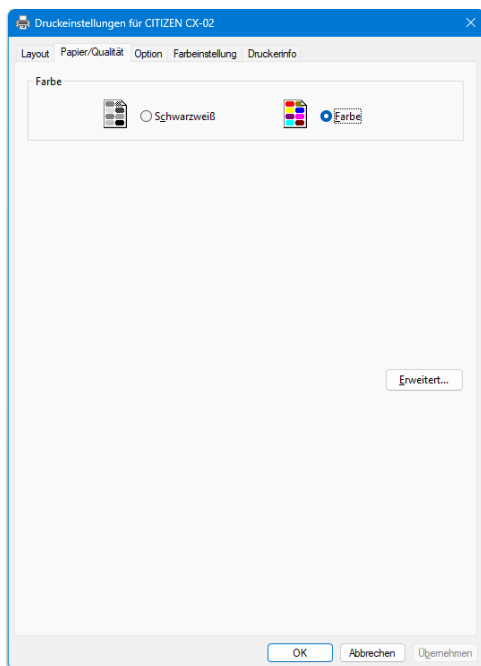


Abbildung 2.2.3 Registerkarte Papier/Qualität

### Farbe

Einstellen der Farbe. Verwenden Sie nicht Schwarzweiß.

## 2.2.4 Option

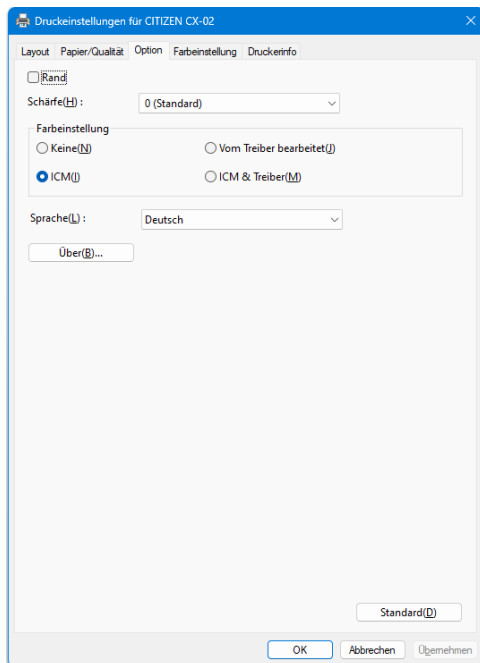


Abbildung 2.2.4.1 Registerkarte Option

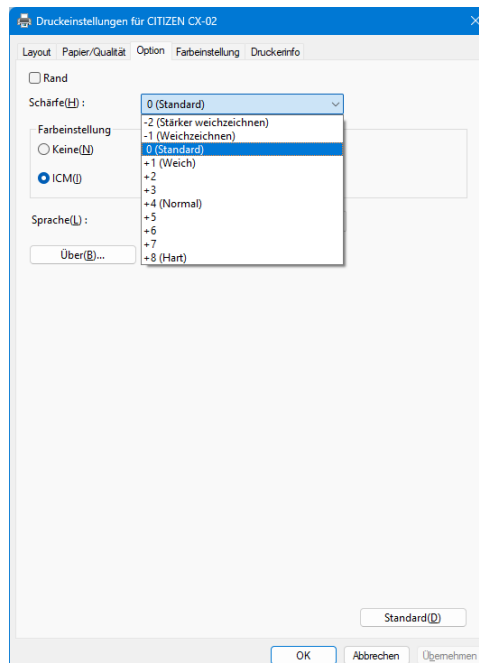


Abbildung 2.2.4.2 Schärfereinstellungen

### Rand

Einstellen eines Randes beim Drucken. (Für einen Rand Kontrollkästchen aktivieren.) Synchronisiert mit Rand Aktivieren/Deaktivieren in Erweiterte Einstellungen.

### Schärfe

Einstellen der Schärfe in 11 Stufen (Abbildung 2.2.4.2). Bei der Einstellung „0 (Standard)“ wird die Schärfe nicht verarbeitet. Durch Auswahl eines Minuswertes (-) verschwimmt das Bild, durch Auswahl eines Pluswertes (+) wird das Bild schärfer.

## Farbeinstellung

### Keine

Synchronisiert mit der ICM-Methode in Erweiterte Einstellungen. Wenn dieses Kontrollkästchen aktiviert wird, werden ICM und die Registerkarte Farbeinstellung deaktiviert und der Druckertreiber führt keine Farbeinstellung durch.

### Vom Treiber bearbeitet

Wenn dieses Kontrollkästchen aktiviert wird, wird ICM deaktiviert und die 2.2.5 Farbeinstellung wird aktiviert. Das Ergebnis wird auf die Einstellungswerte der folgenden Elemente angewendet: Gamma, Helligkeit, Kontrast und Sättigung.

### ICM

Synchronisiert mit der ICM-Methode in Erweiterte Einstellungen (ICM wird vom Hostsystem bearbeitet). Wenn dieses Kontrollkästchen aktiviert wird, werden die Farben über den Treiber verwaltet.

### ICM & Treiber

Wenn dieses Kontrollkästchen aktiviert wird, werden ICM (Farbeinstellung) und die 2.2.5 Farbeinstellung aktiviert.

## Sprache

Ändern der Anzeigesprache für die folgenden Elemente: „Option“, „Farbeinstellung“ und „Druckerinfo“.

[Verfügbare Sprachen]

- Japanisch
- Englisch (USA)
- Französisch (Frankreich)
- Deutsch (Deutschland)
- Russisch (Russland)
- Spanisch (Spanien)
- Italienisch (Italien)
- Koreanisch
- Chinesisch (Volksrepublik China)
- Chinesisch (Taiwan)

Wenn Ihr Betriebssystem auf eine der oben genannten Sprachen eingestellt ist, ist die standardmäßige Anzeigesprache die Sprache des entsprechenden Landes. Wenn Ihr Betriebssystem auf keine der oben genannten Sprachen eingestellt ist, ist die standardmäßige Anzeigesprache Englisch.

Um eine andere Sprache als die Ihres Betriebssystems zu verwenden, müssen Sie für die folgenden Sprachen die entsprechende Schriftart installieren.

Sprache	Schriftart
Japanisch	Yu Gothic UI
Englisch (USA)	Segoe UI
Französisch (Frankreich)	Segoe UI
Deutsch (Deutschland)	Segoe UI
Russisch (Russland)	Segoe UI
Spanisch (Spanien)	Segoe UI
Italienisch (Italien)	Segoe UI
Koreanisch	Malgun Gothic
Chinesisch (Volksrepublik China)	Microsoft YaHei
Chinesisch (Taiwan)	Microsoft JhengHei

## Über

Anzeigen der Treiberversion.

## 2.2.5 Farbeinstellung

Wenn in der 2.2.4 Option das Kontrollkästchen Vom Treiber bearbeitet aktiviert ist, werden die Einstellungswerte der Registerkarte Farbeinstellung auf das Bild angewendet.

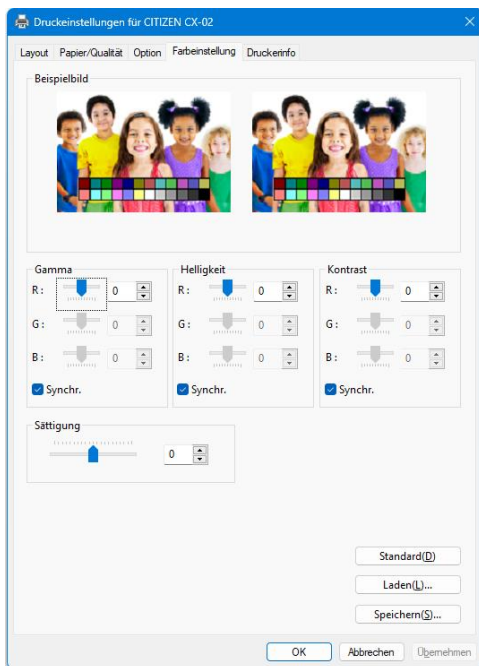


Abbildung 2.2.5 Registerkarte Farbeinstellung

Nachfolgend werden die Einstellungswerte der Registerkarte Farbeinstellung aufgeführt.

Einstellungselement	Einstellungswert
<b>Gamma</b>	-100 (dunkel) bis 100 (hell) („0“ bedeutet keine Anpassung, $\sqrt{2.0}$ bis 0.5) Anpassen der Dichte des Halbtonbereiches des Bildes. Durch Erhöhen des Gammawertes wird der Halbtonbereich heller. Kontrollkästchen Synchr. EIN: Einstellen desselben Wertes für RGB. AUS: Einstellen eines anderen Wertes für RGB.
<b>Helligkeit</b>	-100 (dunkel) bis 100 (hell) („0“ bedeutet keine Anpassung) Anpassen der Helligkeit des Bildes. Durch Erhöhen des Helligkeitswertes wird das gesamte Bild heller. Kontrollkästchen Synchr. EIN: Einstellen desselben Wertes für RGB. AUS: Einstellen eines anderen Wertes für RGB.
<b>Kontrast</b>	-100 (schwach) bis 100 (stark) („0“ bedeutet keine Anpassung) Anpassen des Kontrastes des Bildes. Durch Erhöhen des Kontrastwertes wird der Unterschied zwischen hellen und dunklen Bereichen größer. Kontrollkästchen Synchr. EIN: Einstellen desselben Wertes für RGB. AUS: Einstellen eines anderen Wertes für RGB.
<b>Sättigung</b>	-100 (schwach) bis 100 (stark) („0“ bedeutet keine Anpassung) Anpassen der Sättigung des Bildes.

## 2.2.6 Druckerinformationen

Anzeigen der Druckerinformationen.

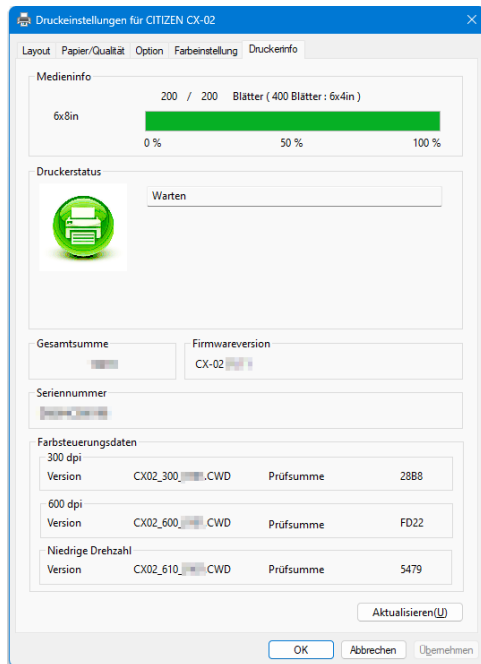


Abbildung 2.2.6.1 Registerkarte Druckerinfo

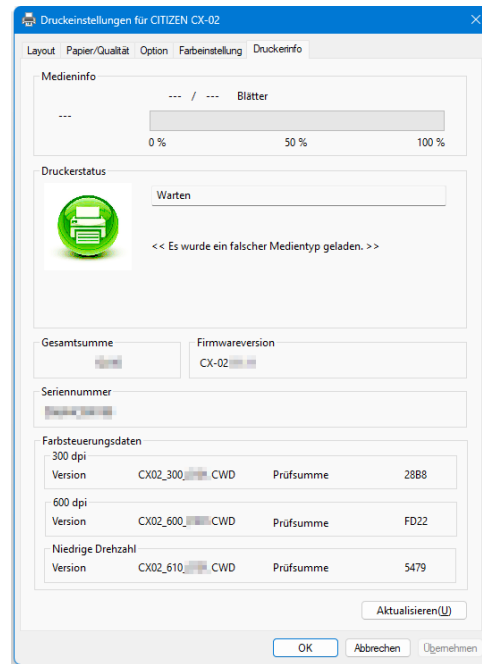













Abbildung 2.2.6.2 Anzeige bei falsch geladenem Medium

Nachfolgend werden die Informationen der Registerkarte Druckerinfo aufgeführt.

Anzeigeelement	Anzeigedetails		
<b>Medieninfo</b>	Dieser Bereich enthält beispielsweise die Größe und verbleibende Anzahl an Blätter, die mit dem eingelegten Farbband gedruckt werden können. * Es werden keine Medieninformationen angezeigt, wenn ein nicht vom Drucker unterstützter Medientyp geladen wurde. (Abbildung 2.2.6.2)		
<b>Druckerstatus</b>	Anzeige des Status des Druckers durch Symbole und Begriffe.		
	<b>Anzeigesymbol (Farbe)</b>	<b>Begriff</b>	<b>Status/Maßnahme</b>
	 <b>(Grün)</b>	Warten	Drucken ist möglich.
	 <b>(Blau)</b>	Drucken	Der Drucker druckt gerade.
	 <b>(Gelb)</b>	Gerät geöffnet	Die vordere Gerät ist offen. Vordere Gerät schließen.
	 <b>(Gelb)</b>	Bandende	Kein Band mehr im Drucker. Neue Medienmenge einlegen. (Papier und Band als Satz ersetzen.)
	 <b>(Gelb)</b>	Papierende	Kein Papier mehr im Drucker. Neue Medienmenge einlegen. (Papier und Band als Satz ersetzen.)



Anzeigeelement	Anzeigedetails		
<b>Druckerstatus</b>	Anzeigesymbol (Farbe)	Begriff	Status/Maßnahme
	 (Grau)	Offline	Der Drucker wird nicht erkannt. Drucker und Computer anschließen und einschalten.
	 (Lila)	Kühlkopf	Der Kopf wird gerade gekühlt. Bitte warten, der Druckvorgang wird automatisch fortgesetzt.
	 (Orange)	Bandfehler	Das Band ist nicht korrekt eingelegt. Band ordnungsgemäß einlegen.
	 (Orange)	Fehler bei der Einstellung des Papierformats	Die Druckereinstellungen stimmen nicht mit der Größe des eingelegten Bandes überein. Einstellung des Papierformats und Bandgröße prüfen.
	 (Orange)	Papierstau	Ein Papierstau wurde entdeckt. Papier entfernen und ordnungsgemäß einlegen.
	 (Rot)	Systemfehler	Systemfehler. Drucker und Computer neu starten. Wird der Drucker nach dem Neustart nicht wiederhergestellt, wenden Sie sich an das Servicecenter.
	*Es wird eine Warnmeldung angezeigt, wenn ein nicht vom Drucker unterstützter Medientyp geladen wurde. (Abbildung 2.2.6.2)		
<b>Gesamtsumme</b>	Gesamtsumme der Druckbögen (Drucken einer anderen Größe als 6x4,5, 6x4 oder 5x3,5 zählt als zwei Bögen).		
<b>Firmwareversion</b>	Version des Steuerprogramms des Druckers. xx.xx gibt die Version an. •CX-02 xx.xx		
<b>Seriennummer</b>	Seriennummer des Druckers.		
<b>Farbsteuerungsdaten</b>	Farbsteuerungsdaten des Druckers.		

## 2.3 Standardeinstellungen

In diesem Abschnitt werden die bei der Installation standardmäßig eingestellten Werte aufgeführt. Wenn der Druckertreiber nach dem Ändern der Einstellungen nicht mehr ordnungsgemäß funktioniert, stellen Sie wieder die unten aufgeführten Standardwerte ein.

Hinweis: Je nach Service Pack Ihres Betriebssystems oder Anwendungsumgebung können die bei der Installation standardmäßig eingestellten Werte von den unten aufgeführten Werten abweichen.

Abbildung 2.3 Standarddruckeinstellungen

Registerkarte	Einstellung			Wert	
Layout	Ausrichtung			Hochformat	
	Seitenreihenfolge			Von vorne nach hinten	
	Seitenanzahl pro Blatt			1	
Papier/Qualität	Farbe			Farbe	
Option	Rand			Nicht ausgewählt (kein Rand)	
	Schärfe			0 (Standard)	
	Farbeinstellung			ICM	
	Sprache			Deutsch	
Farbeinstellung	Gamma			0	
	Helligkeit			0	
	Kontrast			0	
	Sättigung			0	
Erweiterte Einstellungen (In der Registerkarte „Layout“ auf „Erweiterte Erweiterte...“ klicken.)	Papier/Ausgabe	Papiergröße		(6x4)	
		Anzahl der Exemplare		1 Exemplar	
	Grafik	Druckqualität		High-speed	
		Farbmanagement	ICM-Methode		ICM wird vom Hostsystem bearbeitet
			ICM-Absicht		Bilder
	Dokumentoptionen	Erweiterte Druckfunktionen		Aktiviert	
		Mehrfachblattlayout		Nach rechts, dann nach unten	
		Druckerfunktion	Rand		Deaktivieren
			Deckschicht		Glänzend
			Druckwiederholung		Aktivieren
	2-Zoll-Schnitt		Deaktivieren		

## 2.4 Farbverwaltung

Über das Farbverwaltung können Sie Farbprofile einstellen. Standardmäßig ordnet das Installationsprogramm die Datei „CX2\_xxxx.icc“ zu.

**Schritt 1.** In den Druckereigenschaften wählen Sie die Registerkarte Farbverwaltung und klicken Sie dann auf „Farbverwaltung...“.

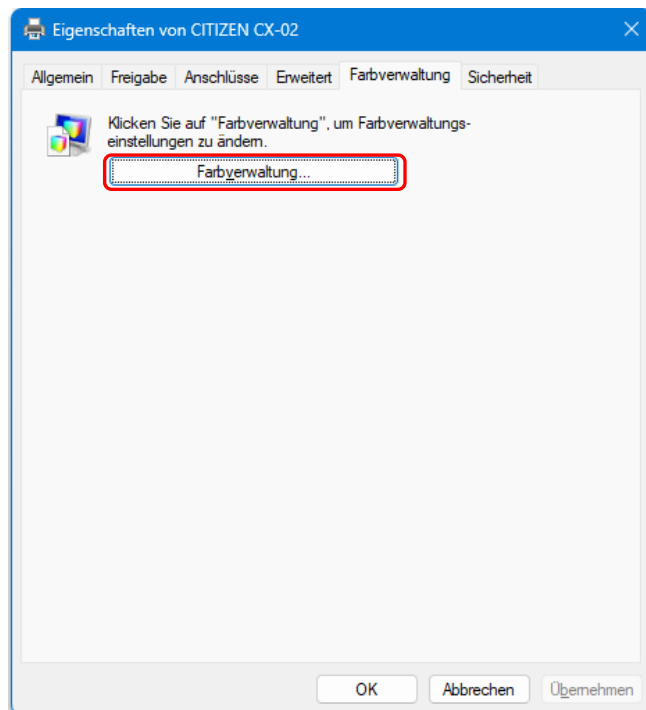


Abbildung 2.4.1 Registerkarte Farbverwaltung

**Schritt 2.** Unter Gerät wählen Sie den „Drucker: CITIZEN CX-02“.

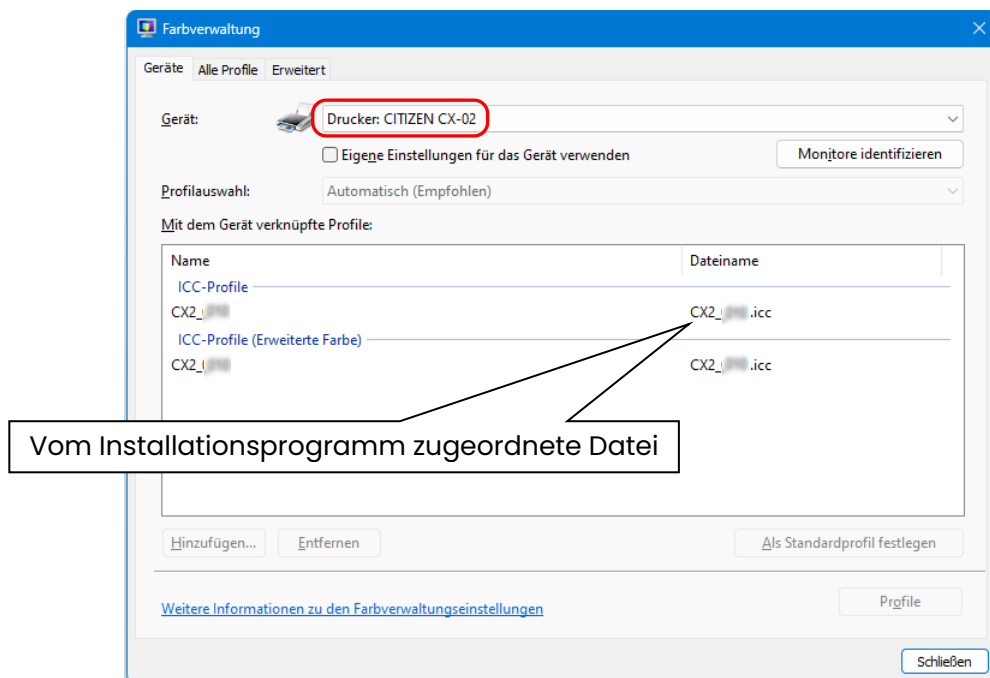


Abbildung 2.4.2 Fenster Farbverwaltung

## 2.5 Bildgrößen

In diesem Abschnitt werden die durch die Papiergrößeneinstellung des Druckers erzeugten Bildgrößen und Anzahl an Bildpunkten aufgeführt.
















Papiergröße	Orientierung	Bildgröße (Breite x Höhe)		Anzahl an Bildpunkten (Breite x Höhe)	
		(Zoll)	(mm)	High-speed (300x300 dpi)	High-quality (600x600 dpi)*1
(5x3,5)	Hochformat	5" x 3,5"	131,1 x 92,1	1548 x 1088	3096 x 2176
	Querformat	3,5" x 5"	92,1 x 131,1	1088 x 1548	2176 x 3096
(5x5)	Hochformat	5" x 5"	131,1 x 130,4	1548 x 1540	3096 x 3080
	Querformat	5" x 5"	130,4 x 131,1	1540 x 1548	3080 x 3096
(5x7)	Hochformat	5" x 7"	131,1 x 181,0	1548 x 2138	3096 x 4276
	Querformat	7" x 5"	181,0 x 131,1	2138 x 1548	4276 x 3096
(6x4)	Hochformat	6" x 4"	156,1 x 105,0	1844 x 1240	3688 x 2480
	Querformat	4" x 6"	105,0 x 156,1	1240 x 1844	2480 x 3688
(6x4,5)	Hochformat	6" x 4,5"	156,1 x 117,3	1844 x 1386	3688 x 2772
	Querformat	4,5" x 6"	117,3 x 156,1	1386 x 1844	2772 x 3688
(6x6)	Hochformat	6" x 6"	156,1 x 155,4	1844 x 1836	3688 x 3672
	Querformat	6" x 6"	155,4 x 156,1	1836 x 1844	3672 x 3688
(6x8)	Hochformat	6" x 8"	156,1 x 206,2	1844 x 2436	3688 x 4872
	Querformat	8" x 6"	206,2 x 156,1	2436 x 1844	4872 x 3688
(6x9)	Hochformat	6" x 9"	156,1 x 232,0	1844 x 2740	3688 x 5480
	Querformat	9" x 6"	232,0 x 156,1	2740 x 1844	5480 x 3688
PR (3,5x5)	Hochformat	3,5" x 5"	92,1 x 131,1	1088 x 1548	2176 x 3096
	Querformat	5" x 3,5"	131,1 x 92,1	1548 x 1088	3096 x 2176
PR (4x6)	Hochformat	4" x 6"	105,0 x 156,1	1240 x 1844	2480 x 3688
	Querformat	6" x 4"	156,1 x 105,0	1844 x 1240	3688 x 2480
PR (4,5x6)	Hochformat	4,5" x 6"	117,3 x 156,1	1386 x 1844	2772 x 3688
	Querformat	6" x 4,5"	156,1 x 117,3	1844 x 1386	3688 x 2772

\*1: im Treiber in die Größe 300 x 600 dpi konvertieren und dann an den Drucker senden.

## 2.6 Ausrichtung

Die folgende Aufstellung zeigt das Verhältnis zwischen von einer Anwendung erstellten Bildern und dem Druckergebnis (Ausgaberrichtung) gemäß der Ausrichtungseinstellung.

**Tipp:** Die PR-Druckgröße (mittlere Spalte) ist für Anwendungen vorgesehen, die nicht mit der Ausrichtungseinstellung in der Layout-Registerkarte zwischen Hoch- und Querformat wechseln können. Normalerweise wird die Verwendung der Nicht-PR-Druckgrößen und der Ausrichtungseinstellungen für das Hoch- und Querformat in der Layout-Registerkarte empfohlen.

Originalbild	Ausrichtung	Treibereinstellung					
		Papiereinstellung					
		(5x3,5) (5x5) (6x4) (6x4,5) (6x6)		PR (3,5x5) PR (4x6) PR (4,5x6)		(5x7) (6x8) (6x9)	
		Erzeugtes Bild	Druckergebnis (Ausgaberrichtung ↓)	Erzeugtes Bild	Druckergebnis (Ausgaberrichtung ↓)	Erzeugtes Bild	Druckergebnis (Ausgaberrichtung ↓)
	Hochformat						
	Querformat						
	Hochformat						
	Querformat						

# Kapitel 3 Aktualisieren des Treibers

Wie bei der Installation müssen Sie sich für diesen Vorgang als Administrator anmelden.

## 1. Überprüfen Sie den Auftrag

Schließen Sie alle Anwendungen, bevor Sie den Druckertreiber aktualisieren. Klicken Sie außerdem in dem Bildschirm „Drucker & Scanner“ auf den Drucker, den Sie entfernen möchten, und klicken Sie dann auf „Druckwarteschlange öffnen“. Vergewissern Sie sich, dass keine Druckaufträge mehr vorliegen, und beginnen Sie dann mit dem Löschen des Treibers.

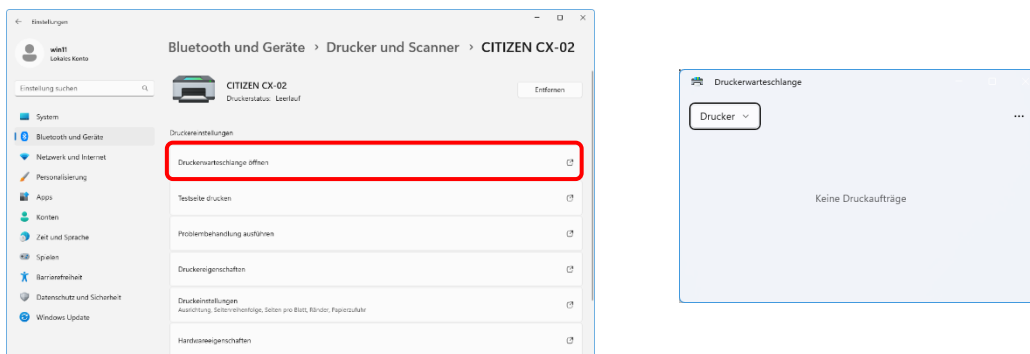


Abbildung 3.1 Bildschirm der Druckwarteschlange

## 2. Deinstallieren des Treiberpakets

- 1) Klicken Sie mit der rechten Maustaste auf „Start“ und wählen Sie dann „Installierte Apps“.



Abbildung 3.2 Ansicht nach Rechtsklick auf Schaltfläche Start

- 2) Klicken Sie in der Liste der Apps auf die Menüschaftfläche von „CITIZEN CX-02“ und wählen Sie dann „Deinstallieren“.

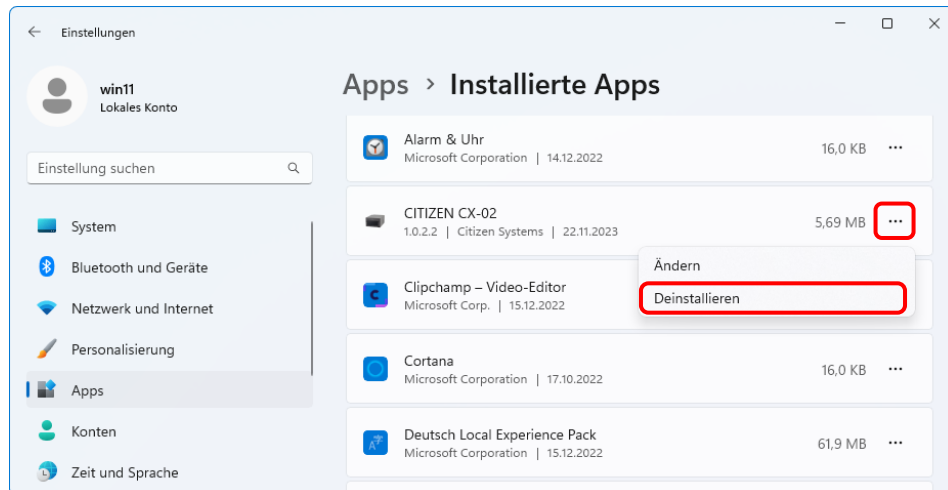


Abbildung 3.3 Deinstallieren des Programms

- 3) Wenn die Meldung „Diese App und alle dazugehörigen Infos werden deinstalliert.“ erscheint, klicken Sie auf „Deinstallieren“.

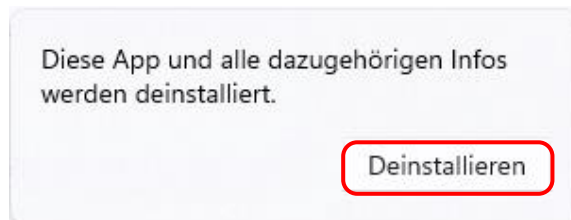


Abbildung 3.4 Bestätigungsdiaologfeld der Deinstallation

Wenn das Benutzerkontensteuerung-Dialogfeld angezeigt wird, klicken Sie auf „Ja“.

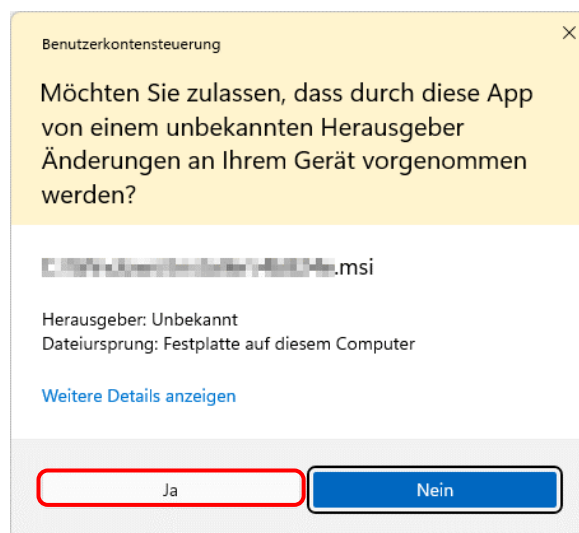


Abbildung 3.5 Benutzerkontensteuerung

### 3. Installieren eines Upgrade des Druckertreibers

Installieren Sie nach dem Löschen des Druckers und Druckertreibers den neuen Druckertreiber. Der Installationsvorgang wird in „Kapitel 1 Installation“ beschrieben.

### 4. Neustart des Computers

Nach Abschluss der Installation des Druckertreibers muss der Computer neu gestartet werden. (Nicht direkt nach der Installation drucken. Immer den Computer neu starten.)

# Kapitel 4 Löschen des Treibers

## 4.1 Automatisches Löschen der Druckertreiber

Der Druckertreiber wird automatisch gelöscht, wenn das Treiberpaket deinstalliert wird.

Hinweise zu den Schritten zur Deinstallation des Treiberpakets siehe „2. Deinstallieren des Treiberpakets“ in Kapitel 3.

Beachten Sie, dass bei der Deinstallation des Treiberpakets, wenn der Druckertreiber gerade verwendet wird, die folgende Meldung angezeigt und der Druckertreiber nicht gelöscht wird.

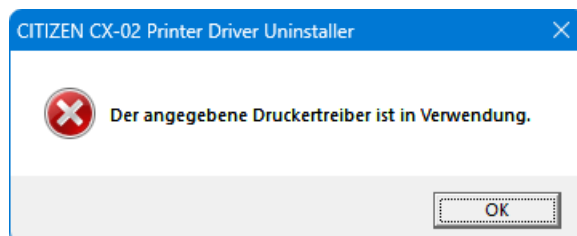


Abbildung 4.1 Bei der Verwendung des Treibers angezeigte Meldung

Wenn die oben abgebildete Meldung angezeigt wird, starten Sie den Computer neu und löschen Sie dann den Druckertreiber anhand des unter „4.2 Manuelles Löschen der Druckertreiber“ beschriebenen Verfahrens.



## 4.2 Manuelles Löschen der Druckertreiber

- 1) Klicken Sie auf „Start“, wählen Sie „Einstellungen“ -> „Bluetooth & Geräte“ und öffnen Sie dann „Drucker & Scanner“.

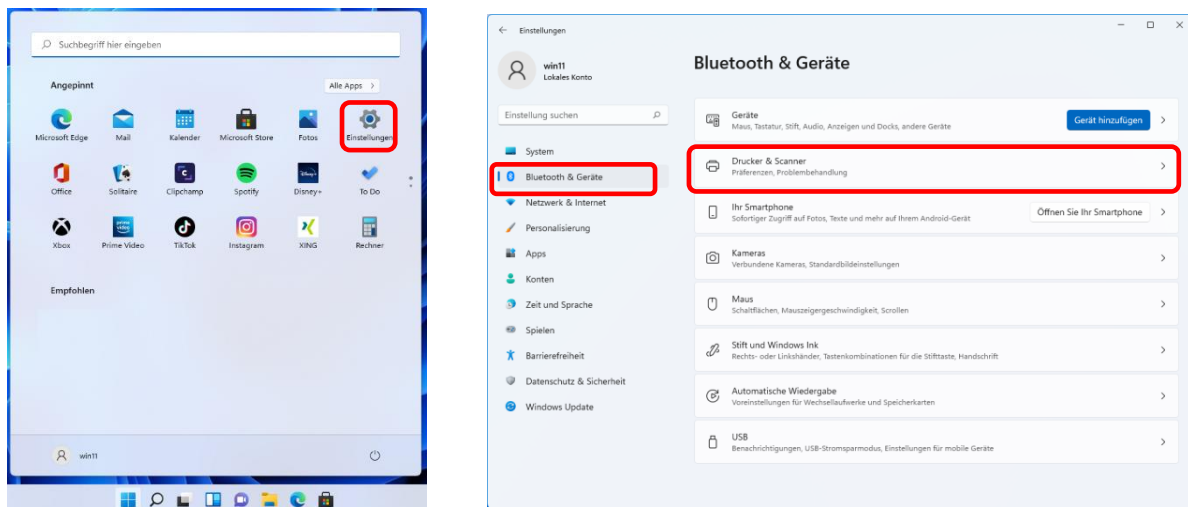


Abbildung 4.2.1 Bluetooth & Geräte

- 2) Wählen Sie im dem Bildschirm „Drucker & Scanner“ den Drucker CITIZEN CX-02 aus und klicken Sie auf „Entfernen“.

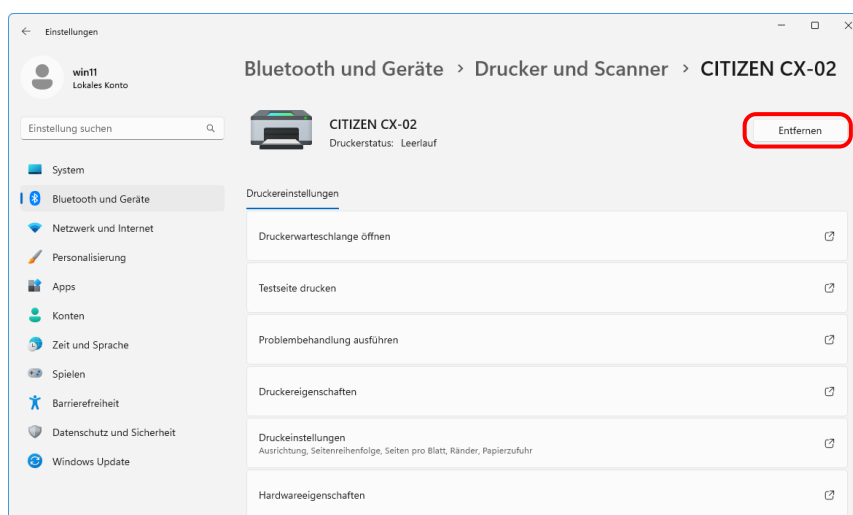


Abbildung 4.2.2 Bildschirm nach Auswahl des CITIZEN CX-02 und Klicken auf „Entfernen“

- 3) Das Bestätigungsdialogfeld zum Löschen des Druckers wird angezeigt. Klicken Sie auf „Ja“.

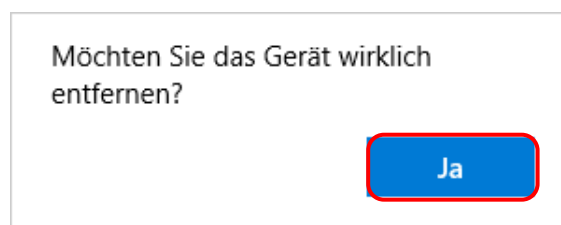


Abbildung 4.2.3 Bestätigungsdialogfeld zum Löschen des Druckers

- 4) Nachdem Sie den Drucker CITIZEN CX-02 entfernt haben, klicken Sie unter „Drucker & Scanner“ auf „Druckservereigenschaften“.

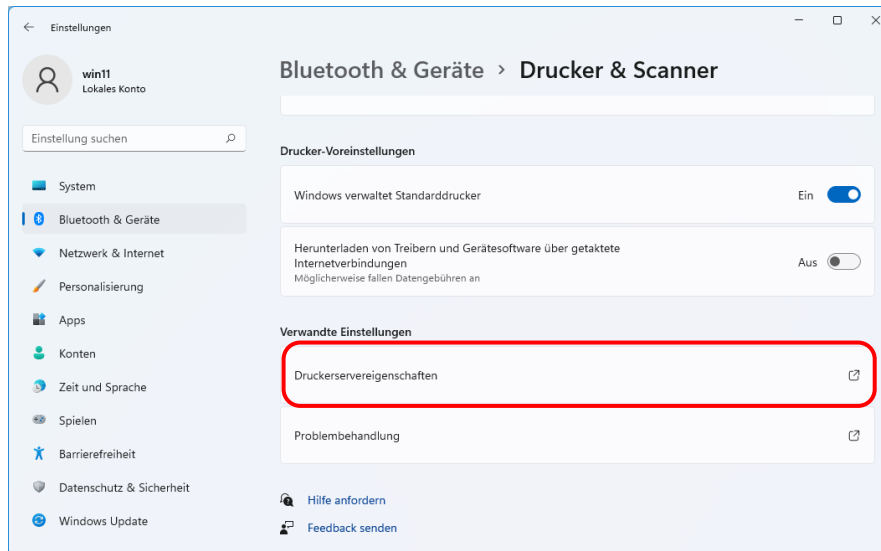


Abbildung 4.2.4 Bildschirm nach Auswahl der „Druckservereigenschaften“ unter „Drucker & Scanner“

- 5) Das Dialogfeld Eigenschaften von Druckserver wird angezeigt.  
Klicken Sie auf die Registerkarte „Treiber“.  
Aus der Liste installierter Treiber wählen Sie „CITIZEN CX-02“ und klicken Sie dann auf „Entfernen“.

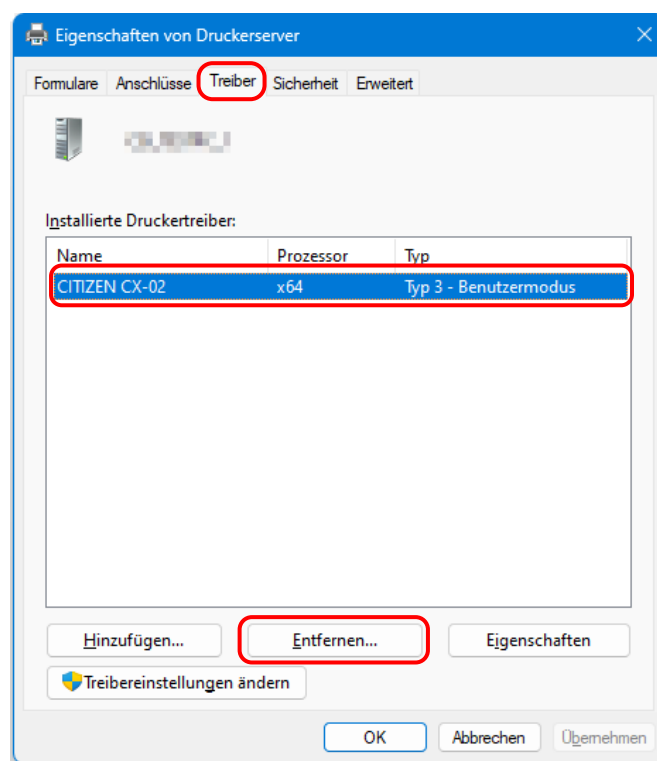


Abbildung 4.2.5 Dialogfeld Eigenschaften von Druckserver

- 6) Das Dialogfeld Treiber und Paket entfernen wird angezeigt. Wählen Sie „Nur Treiber entfernen“ und klicken Sie dann auf „OK“.

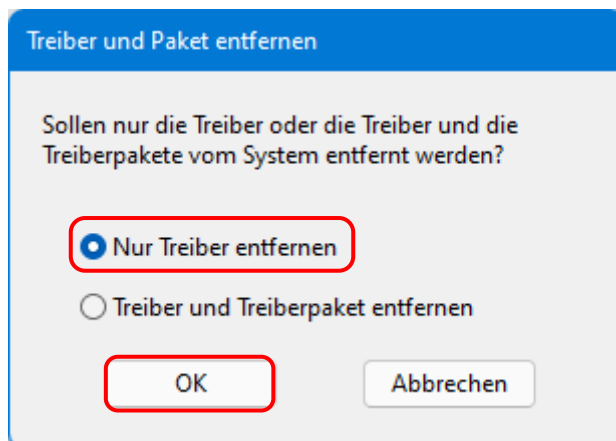


Abbildung 4.2.6 Dialogfeld Treiber und Paket entfernen

- 7) Das Bestätigungsdialogfeld Eigenschaften des Druckerservers wird angezeigt. Klicken Sie auf „Ja“

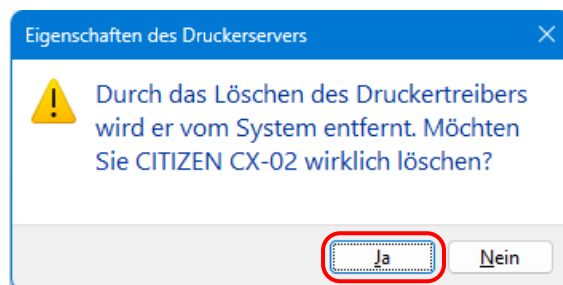


Abbildung 4.2.7 Bestätigungsdialogfeld zum Löschen des Treibers

Wenn die folgende Meldung angezeigt wird, verwendet das Betriebssystem möglicherweise den Treiber (Druckwarteschlange) im Hintergrund. Trennen Sie das USB-Kabel, starten Sie dann den Computer neu, und versuchen Sie, den Druckertreiber erneut zu löschen.

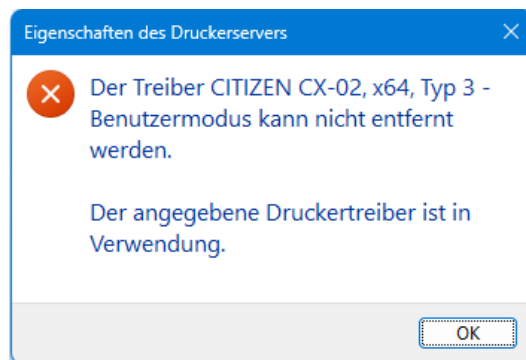


Abbildung 4.7.i Treiber ist in Verwendung

- 8) Im Dialogfeld Eigenschaften von Druckerserver bestätigen Sie, dass „CITIZEN CX-02“ gelöscht wurde und klicken Sie dann auf „Schließen“.

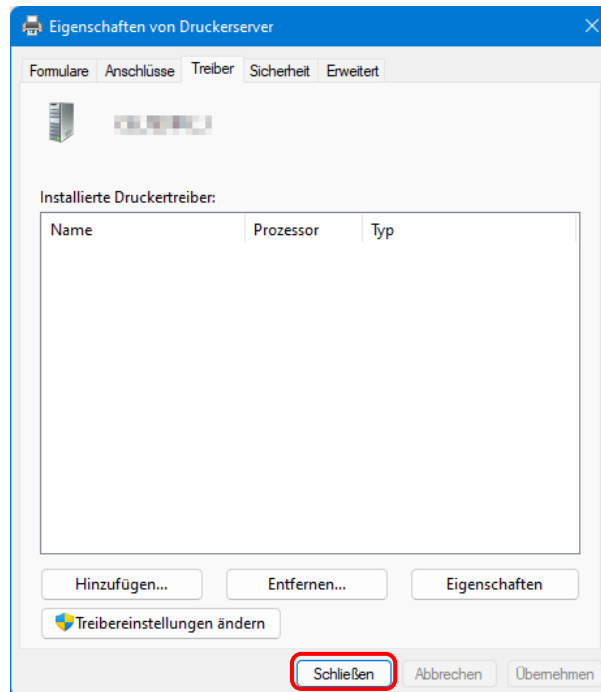


Abbildung 4.2.8 Eigenschaften von Druckerserver

- MEMO -

**CITIZEN SYSTEMS JAPAN CO., LTD.**